

URZĄD GMINY POLSKA CEREKIEW

47-260 POLSKA CEREKIEW UL. RACIBORSKA 4

tel.. 077/480 14 60 ; faks 077/480 14 89

e-mail: ug@polskacerekiew.pl

www.polskacerekiew.pl



PROCEDURA UDZIELENIA ZAMÓWIENIA PUBLICZNEGO PONIŻEJ 5 150 000 EURO

PRZETARG NIEOGRANICZONY

SPECYFIKACJA ISTOTNYCH WARUNKÓW ZAMÓWIENIA (SIWZ)

Przedmiot zamówienia

„Budowa Wielofunkcyjnego Ośrodka Sportowo-Rekreacyjnego w Zakrzowie – etap I”

CPV

- 45000000-7 Roboty budowlane
- 45111000-8 Roboty w zakresie burzenia, roboty ziemne
- 45261000-4 Wykonywanie pokryć i konstrukcji dachowych oraz podobne roboty
- 45410000-4 Tynkowanie
- 45420000-7 Roboty w zakresie zakładania stolarki budowlanej oraz roboty ciesielskie
- 45450000-6 Roboty budowlane wykończeniowe pozostałe
- 45430000-0 Pokrywanie podłóg i ścian
- 45400000-1 Roboty wykończeniowe w zakresie obiektów budowlanych

Zatwierdzam Specyfikację Istotnych Warunków Zamówienia:

.....
Polska Cerekiew, dnia 11.12.2009r.

Spis treści

I.p.	Oznaczenie Części	Nazwa Części	Numery stron
1.		Strona tytułowa	1
2.		Spis treści	2
3.		Zakładka cz. I	3
4.	Część I	Instrukcja dla Wykonawców (IDW)	4 – 32
5.		Zakładka cz. II	33
6.	Część II	Projekt umowy w sprawie zamówienia publicznego	34 - 44 (stron 11)
7.		Zakładka cz. III	45
8.	Część III	Przedmiar robót	46 - 113 (stron 68)
9.		Zakładka cz. IV	114
10.	Część IV	Projekt budowlany – część rysunkowa	115 - 193 (rysunków 79)
11.		Zakładka cz. V	194
12.	Część V	Specyfikacja techniczna wykonania i odbioru robót	195 - 409 (stron 215)

CZĘŚĆ I
INSTRUKCJA DLA WYKONAWCÓW (IDW)

SPECYFIKACJA ISTOTNYCH WARUNKÓW ZAMÓWIENIA (SIWZ)

Niniejsza Specyfikacja Istotnych Warunków Zamówienia jest materiałem do wiadomości i wykorzystania wyłącznie w ramach niniejszego postępowania opublikowanego w siedzibie Zamawiającego oraz na stronie internetowej Zamawiającego.

NIESPEŁNIENIE WYMAGAŃ OKREŚLONYCH NINIEJSZĄ SPECYFIKACJĄ SPOWODUJE WYKLUCZENIE WYKONAWCY Z POSTĘPOWANIA LUB ODRZUCENIE OFERTY ZGODNIE Z ART. 24 I 89 PRAWA ZAMÓWIEŃ PUBLICZNYCH (Dz. U. z 2007 r. Nr 223, poz. 1655)

Ilekroć w tekście niniejszej SIWZ jest mowa o ustawie, należy przez to rozumieć Ustawę Prawo zamówień publicznych (tekst jednolity Dz. U. z 2007 r. Nr 223, poz. 1655)

1. Nazwa i adres Zamawiającego.

Gmina Polska Cerekiew
siedziba:
47-260 POLSKA CEREKIEW
ul. Raciborska 4
Polska

2. Tryb udzielania zamówienia.

Przetarg nieograniczony.

3. Opis przedmiotu zamówienia.

Przedmiotem niniejszego zamówienia jest „**Budowa Wielofunkcyjnego Ośrodka Sportowo-Rekreacyjnego w Zakrzowie – etap I**”

Lokalizacja: Zakrzów, ul. Parkowa, dz. nr 366/14

Podstawowy zakres robót budowlanych obejmuje:

1 Przebudowa obory na stajnię - Roboty rozbiórkowe

1.1	Rozebranie pokrycia dachowego z płyt azbestowo-cementowych, płyty nie nadające się do użytku, faliste	m2	3652,26
1.2	Rozebranie pokrycia dachowego z płyt azbestowo-cementowych, płyty nie nadające się do użytku, gąsior	m	153,3
1.3	Rozbiórka rurociągów, Fi 60-cm, wydobycie rur mechanicznie	m	72
1.4	Rozebranie rynien z blachy nie nadającej się do użytku	m	320,99
1.5	Rozebranie konstrukcji więźb dachowych, ołacenie dachu	m2	3653,31
1.6	Rozebranie pokrycia dachowego z płyt azbestowo-cementowych, płyty nie nadające się do użytku, płaskie	m2	3269,563
1.7	Przecinanie poprzeczne palnikiem tlenowym stalowych kątowników równoramiennych, 30x30x4mm, 40x40x5mm, 60x60x8mm	szt	2636
1.8	Rozbiórka izolacji cieplnej z płyt styropianowych, izolacje poziome na wierzchu konstrukcji, na sucho, 1-warstwa	m2	3652,263
1.9	Przygotowanie rozebranych płyt azbestowo-cementowych do utylizacji . W pozycji ująć koszt utylizacji	t	166,12
1.10	Rozbiórka nawierzchni przejazdów, nawierzchnia z płyt małowymiarowych. Rozbiórka rusztu z prefabrykatów betonowych	m2	1224,392
1.11	Mechaniczne czyszczenie kanałów nietypowych wypełnionych osadem do 1/3 wysokości kanału, kanały o powierzchni 2.0-2.6-m2	m	873,04
1.12	Rozebranie podłoża, z betonu żwirowego grubości ponad 15 cm	m3	88,185
1.13	Wywiezienie gruzu z terenu rozbiórki przy mechanicznym załadunku i wyładunku, załadunek koparko-ładowarką samochodów samowyładowczych, przy obsłudze 3 samochodów na zmianę	m3	88,19
1.14	Wywiezienie gruzu z terenu rozbiórki przy mechanicznym załadunku i wyładunku, transport samochodem samowyładowczym na odległość 1 km	m3	88,19
1.15	Rozbicie brył oddzielnych żelbetowych	m3	246,083
1.16	Wykucie z muru, ościeżnic drewnianych, powierzchnia ponad 2-m2	m2	314,65
1.17	Wykucie otworów w ścianach z cegieł dla otworów drzwiowych i okiennych, zaprawa wapienna lub cementowo-wapienna, grubość ponad 1/2 cegły	m3	75,634

„Budowa Wielofunkcyjnego Ośrodka Sportowo-Rekreacyjnego w Zakrzowie – etap I”

1.18	Wywiezienie gruzu z terenu rozbiórki przy mechanicznym załadunku i wyładunku, załadunek koparko-ładowarką samochodów samowyładowczych, przy obsłudze 3 samochodów na zmianę	m3	246,08
1.19	Wywiezienie gruzu z terenu rozbiórki przy mechanicznym załadunku i wyładunku, załadunek koparko-ładowarką samochodów samowyładowczych, przy obsłudze 3 samochodów na zmianę	m3	246,08
1.20	Kalkulacja indywidualna. Kruszenie gruzu z zmagazynowaniem na hałdzie	m3	409,9
1.21	Rozebranie obróbek blacharskich: murów ogniowych, okapów kołnierzy, gzymsów itp. z blachy nie nadającej się do użytku	m2	223,875

2 Roboty fundamentowe dobudowy

2.1	Roboty ziemne koparkami podsiębiernymi z transportem urobku samochodami samowyładowczymi do 1-km, koparka 0,25-m3, grunt kategorii III	m3	573,665
2.2	Podkłady, z ubitych materiałów sypkich na podłożu gruntowym, pospółka	m3	23,931
2.3	Podkłady, betonowe na podłożu gruntowym, beton podawany pompą, zwykły. Beton B10	m3	23,93
2.4	Izolacje przeciwwilgociowe z papy zgrzewalnej, łąw fundamentowych	m2	239,3
2.5	Ławy fundamentowe żelbetowe, prostokątne, szerokość do 0.6-m, beton podawany pompą. Beton B20	m3	60,036
2.6	Stopy fundamentowe żelbetowe, prostokątne o objętości do 1.5-m3, beton podawany pompą	m3	14,493
2.7	Uziomy powierzchniowe poziome, głębokość wykopu do 0,6-m, grunt kategorii I-II	m	86,3
2.8	Łączenie przewodów instalacji odgromowej lub przewodów wyrównawczych, na ścianie lub konstrukcji zbrojenia, bednarka do 120-mm2	szt	45
2.9	Zbrojenie konstrukcji żelbetowych elementów, przygotowanie i montaż zbrojenia, elementy budynków i budowli, pręty gładkie	t	0,98
2.10	Zbrojenie konstrukcji żelbetowych elementów, przygotowanie i montaż zbrojenia, elementy budynków i budowli, pręty żebrowane	t	5,4
2.11	Zeszyt 2 1993r. Przepusty z rur ochronnych stalowych o średnicy do 200-mm - wykop otwarty mechaniczny, kategoria gruntu I-II, głębokość ułożenia rury do 1.1-m	m	16
2.12	Izolacje przeciwwilgociowe powłokowe bitumiczne pionowe wykonywane na zimno, roztwór asfaltowy, 1-warstwa	m2	260,033
2.13	Izolacje przeciwwilgociowe powłokowe bitumiczne pionowe wykonywane na zimno, roztwór asfaltowy, dodatek za każdą następną warstwę	m2	260,033
2.14	Ściany betonowe, grubość 20-cm, proste, wysokość do 3-m, beton podawany pompą. Beton B20	m2	89,04
2.15	Ściany betonowe, dodatek za każdy 1-cm różnicy grubości ściany, beton podawany pompą. Beton B20	m2	89,04
2.16	Ściany betonowe, grubość 20-cm, proste, wysokość do 3-m, beton podawany pompą. Beton B20	m2	218,54
2.17	Ściany betonowe, dodatek za każdy 1-cm różnicy grubości ściany, beton podawany pompą. Beton B20	m2	218,54
2.18	Izolacje przeciwwilgociowe powłokowe bitumiczne pionowe - wykonywane na zimno, roztwór asfaltowy, 1-warstwa	m2	615,16
2.19	Izolacje przeciwwilgociowe powłokowe bitumiczne pionowe - wykonywane na zimno, roztwór asfaltowy, dodatek za każdą następną warstwę	m2	615,16
2.20	Izolacje cieplne i przeciwdźwiękowe z płyt styropianowych, pionowe, na lepiku, bez siatki metalowej. Płyta styropianowa Styrodur gr. 8 cm	m2	147,988
2.21	Ocieplenie ścian budynków płytami styropianowymi system Stopter, przyklejenie warstwy siatki, ściany	m2	147,98
2.22	Zасыpywanie przestrzeni za ścianami budowli z zagęszczeniem ubijakami mechanicznymi, kategoria gruntu I-III	m3	358,094
2.23	Roboty ziemne koparkami podsiębiernymi z transportem urobku samochodami samowyładowczymi do 1-km, w ziemi uprzednio zmagazynowanej w hałdach, koparka 0,25-m3, grunt kategorii I-III, sypcharka 55-kW	m3	358,094
2.24	Roboty ziemne koparkami podsiębiernymi z transportem urobku samochodami samowyładowczymi do 1-km, koparka 0,15-m3, grunt kategorii III	m3	369,5
2.25	Zасыpywanie przestrzeni za ścianami budowli sztucznych w nasypach kolejowych i drogowych, z zagęszczeniem ubijakami mechanicznymi, kategoria gruntu I-III. Zасыpanie kanałów gnojowicowych oraz wyrównanie do poziomu podłoża pod posadzki popiołobetonem BP2,5-5,0 MPa. W pozycji ująć wartość popiołobetonu wraz z transportem.	m3	2074,012

3 Konstrukcja żelbetowa przewiązki

3.1	Śłupy żelbetowe prostokątne (pod stropy monolityczne), wysokość do 6-m, obwód do przekroju: ponad 12m/m2, beton podawany pompą. Beton B20	m3	9,75
3.2	Belki i podciągi żelbetowe, obwód/przekrój belki: do 12m/m2, beton podawany pompą. Beton 20	m3	53,452
3.3	Wieżce monolityczne na ścianach zewnętrznych o szerokości do 30-cm. Beton B20	m3	42,13
3.4	Osadzenie części stalowych w betonie o masie do-5-kg	szt	240
3.5	Płyty żelbetowe, stropowe płaskie, grubość 15-cm, beton podawany pompą. Beton B20	m2	331,05

„Budowa Wielofunkcyjnego Ośrodka Sportowo-Rekreacyjnego w Zakrzowie – etap I”

3.6	Schody żelbetowe, proste na płycie grubości 8-cm, beton podawany pompą. Beton B20	m2	16,2
3.7	Schody żelbetowe, dodatek za każdy 1-cm różnicy grubości płyty, beton podawany pompą Beton B20	m2	16,2
3.8	Zbrojenie konstrukcji żelbetowych elementów budynków i budowli, pręty stalowe okrągłe żebrowane, Fi 8-14-mm	t	8,45
3.9	Zbrojenie konstrukcji żelbetowych elementów budynków i budowli, pręty stalowe okrągłe gładkie, Fi do 7-mm	t	3,41
4 Konstrukcje murowe i wypełnienia			
4.1	Izolacje przeciwwilgociowe z papy zgrzewalnej, łąw fundamentowych	m2	191,555
4.2	Oktładanie (szpałdowanie) elementów konstrukcji żelbetowych lub stalowych, ścian i słupów - cegłami, grubość 1/2-cegły. C egła pełna kl 150	m2	798,071
4.3	Spoinowanie ścian zaprawą cementową niebarwioną	m2	798,071
4.4	Ściany budynków wielokondygnacyjnych z pustaków ceramicznych Porotherm P+W (pióro i wpust), ściana grubości 25-cm	m2	345,668
4.5	Ściany budynków wielokondygnacyjnych z pustaków ceramicznych Porotherm P+W (pióro i wpust), ściana grubości 30-cm	m2	652,857
4.6	Ściany budynków 1-kondygnacyjnych z pustaków ceramicznych Porotherm P+W (pióro i wpust), ściana do 4,5-m, grubość 18,8-cm	m2	353,463
4.7	Ścianki działowe budynków wielokondygnacyjnych z pustaków ceramicznych Porotherm P+W (pióro i wpust), ścianka grubości 11,5-cm	m2	372,918
4.8	Otwory w ścianach murowanych, ułożenia nadproży prefabrykowanych	m	117,3
4.9	Wykonanie przesklepień otworów w ścianach z cegieł, dostarczenie i obsadzenie belek stalowych, do I NP 180-mm	m	146,2
4.10	Otwory w ścianach murowanych, grubości 1-cegły, z cegieł pojedynczych, bloczków i pustaków, otwory (bez nadproży) na okna	szt	143
4.11	Otwory w ścianach murowanych, grubości 1 cegły, z cegieł pojedynczych, bloczków i pustaków, otwory (bez nadproży) na drzwi, drzwi balkonowe i wrota	szt	22
4.12	Uzupełnienie ścian lub zamurowanie otworów, zaprawa cementowo-wapienna, cegłami	m3	44,22
4.13	Kanały z pustaków wentylacyjne, betonowe trzy i czterokanałowe	m	78
4.14	Nakrywy attyk ścian ogniowych i kominów o średniej grubości płyty 7-cm	m2	32,2
4.15	Ocieplenie ścian budynków płytami styropianowymi wraz z przygotowaniem podłoża i ręczne wykonanie wyprawy elewacyjnej cienkowarstwowej, ściany z betonu.	m2	28,356
5 Remont konstrukcji dachu i wymiana pokrycia			
5.1	Wykonanie na budowie i montaż konstrukcji spawanych, masa elementu 200-kg	t	7,805
5.2	Spawanie łukowe spoiną pachwinową jednostronną ciągłą w pozycji podolnej i naściennej, materiał 20-25-mm, elektrody rutyłowe	m	108
5.3	Czyszczenie strumieniowo-ścierne do 2 stopnia czystości - stan wyjściowy powierzchni B, konstrukcje pełnościenne	m2	1888,93
5.4	Odtłuszczenie, konstrukcje pełnościenne	m2	1888,93
5.5	Malowanie pędzlem - farby do gruntowania poliuretanowe, konstrukcje pełnościenne, farba przeciwrdzewna chromianowa reaktywna żółta jasna	m2	1888,93
5.6	Malowanie natryskiem pneumatycznym - emalie poliwinylowe, konstrukcje pełnościenne, emalia chemoodporna	m2	1888,93
5.7	Ramy górne i płatwie o długości do 3-m, przekrój poprzeczny drewna do 180-cm2	m3	25,644
5.8	Lekka metalowa obudowa dachów o nachyleniu powyżej 10%, z blachy fałdowej z ociepleniem. W pozycji ująć montaż dachowych pasm świetlnych z poliweglanu 4 - ro komorowego, montaż obróbek blacharskich . Płyty z warstwą styropianu gr. 150 mm . panel koloru ceglatego. Grubość blachy górnej 0,6 mm	m2	2771,928
5.9	Kalkulacja indywidualana. Dostawa warstwowych płyt dachowych z wypełnieniem rdzeniem styropianowym gr. 15 cm wraz z obróbkami systemowymi i doświetleniami dachowymi.	m2	2772
5.10	Pokrycie dachów blachami trapezowymi, powlekanyymi, LT70 gr. 1,25 mm. Dach łukowy napinany	m2	757,5
5.11	Wykonanie na budowie i montaż konstrukcji spawanych, masa elementu 100-kg	t	7,253
5.12	Wykonanie na budowie i montaż konstrukcji spawanych, masa elementu 5-kg	t	2,2002
5.13	Pokrycie dachów nieodeskoczonych dachówką ceramiczną z otworami z przykręceniem wkrętami do łąt, ułożenie na krokwiach ekranu zabezpieczającego z folii	m2	757,5
5.14	Izolacje cieplne i przeciwdźwiękowe z wełny mineralnej, pozioma z płyt układanych na sucho, 1-warstwa	m2	757,5
5.15	Izolacje cieplne i przeciwdźwiękowe z wełny mineralnej, pozioma z płyt układanych na sucho, dodatek za każdą następną warstwę	m2	757,5
5.16	Pokrycie dachów blachami trapezowymi, powlekanyymi, LT 40, gr. 0,88 mm	m2	757,5
5.17	Osadzenie okien w połąci dachowej, wykonanie konstrukcji nośnej	m	13,6
5.18	Osadzenie wyłazu dachowego 80x80 cm	szt	1
5.19	Osadzenie okien w połąci dachowej, osadzenie kłapy dymowej 80x80 cm	szt	1
5.20	Podstawy dachowe stalowe kołowe, typ-B/III, w układach bezkanałowych, o średnicach wylotów do 450-mm	szt	21
5.21	Wywietrzaki dachowe, o średnicy do 450-mm, cylindryczne ocynkowane	szt	21

„Budowa Wielofunkcyjnego Ośrodka Sportowo-Rekreacyjnego w Zakrzowie – etap I”

5.22	Rynny dachowe - montaż z gotowych elementów, półokrągłe, Fi-15-cm, blacha tytanowo*-cynkowa	m	338,59
5.23	Rury spustowe z PVC, Fi-110-mm	m	166,1
5.24	Podrynnik , Fi-150-mm PVC	szt	32
6 Wewnętrzne roboty wykończeniowe			
6.1	Tynki zwykłe wykonywane ręcznie, stropy i podciągi, kategoria-III	m2	250,2
6.2	Tynki zwykłe wykonywane ręcznie, ściany i słupy, kategoria-III	m2	3587,112
6.3	Tynki 1-warstwowe z gipsu tynkarskiego Nidalit wykonywane mechanicznie, grubość 10-mm, stropy betonowe	m2	66,96
6.4	Tynki 1-warstwowe z gipsu tynkarskiego Nidalit wykonywane mechanicznie, dodatek za pogrubienie o 5-mm tynków stropów	m2	66,96
6.5	Tynki 1-warstwowe z gipsu tynkarskiego Nidalit wykonywane mechanicznie, grubość 10-mm, ściany ceramiczne	m2	869,715
6.6	Tynki 1-warstwowe z gipsu tynkarskiego Nidalit wykonywane mechanicznie, dodatek za pogrubienie o 5-mm tynków ścian	m2	869,72
6.7	Ścianki działowe GR gipsowo-kartonowe na rusztach metalowych, obustronnie 1-warstwowo, 100-01	m2	53,405
6.8	Okładziny stropów płytami gipsowo-kartonowymi na ruszcie metalowym z kształtowników CD i UD, ruszt podwójny podwieszony	m2	305,145
6.9	Okładziny stropów płytami gipsowo-kartonowymi na ruszcie metalowym z kształtowników CD i UD, dodatek za 2 warstwę	m2	305,14
6.10	Obsadzenie drobnych elementów, w ścianach z cegieł, kratki wentylacyjne	szt	65
6.11	Kalkulacja indywidualna. dostawa i montaż wewnętrznych schodów	kpl	2
6.12	Izolacje przeciwwilgociowe z folii PCV szerokiej, pozioma na sucho, 2 - krotnie	m2	4395,19
6.13	Kalkulacja indywidualna. Posadzka betonowa grubości 12-cm zatarta na ostro. Beton B25. Posadzka zbrojona zbrojeniem rozproszonym w ilości 20 kg/m3	m2	4070,973
6.14	Ścianki i przepierzenia drewniane, szkielet z łąt	m3	10,08
6.15	Ścianki i przepierzenia drewniane, obicia jednostronnie, deski grubości 25-mm	m2	247,52
6.16	Lakierowanie ścianki lakierem impregacyjno-dekoracyjnym	m2	247,52
6.17	Izolacje cieplne i przeciwdźwiękowe z płyt styropianowych, izolacje poziome na wierzchu konstrukcji, na sucho, 1-warstwa. Styropian gr. 10 cm	m2	225,9
6.18	Izolacje cieplne i przeciwdźwiękowe z płyt styropianowych, izolacje poziome na wierzchu konstrukcji, na sucho, 1-warstwa. Styropian gr. 3 cm	m2	376,29
6.19	Warstwy wyrównawcze pod posadzki wykonywane przy użyciu "Miksokreta" w pomieszczeniach o powierzchni ponad 8-m2, grubość 2-cm, zatarte na gładko	m2	376,29
6.20	Warstwy wyrównawcze pod posadzki wykonywane przy użyciu "Miksokreta" w pomieszczeniach o powierzchni ponad 8-m2, dodatek za zmianę grubości o 1-cm	m2	376,29
6.21	Warstwy wyrównujące i wygładzające z zaprawy samopoziomującej, grubość 5-mm, powierzchnia ponad 8-m2,	m2	341,168
6.22	Izolacja pozioma pod ścianami, z mikrozaprawy uszczelniającej np. SUPERFLEX D1	m2	145,005
6.23	Izolacja pozioma pod ścianami, z taśmy bitumiczno-elastomerowej np. MONTAPLAST DC 50	mb	180,98
6.24	Licowanie ścian płytkami z kamieni sztucznych na zaprawie klejowej, płytki 20x25-cm - płytki standardowe	m2	388,6
6.25	Licowanie ścian płytkami z kamieni sztucznych na zaprawie klejowej, płytki 20x25-cm - płytki średniej jakości	m2	197,01
6.26	Posadzki jednobarwne z płytek kamionkowych "Gres" antypoślizgowe, na zaprawach klejowych w pomieszczeniach ponad 10 m2, warstwa kleju grubości 5-mm, płytki 30x30	m2	291,502
6.27	Posadzki jednobarwne z płytek kamionkowych "Gres" na zaprawach klejowych w pomieszczeniach do 10 m2, warstwa kleju grubości 4-mm, płytki 20x20,	m2	35,123
6.28	Tapetowanie ścian, okładziną ścienną z włókna szklanego	m2	1295,225
6.29	Malowanie farbami emulsyjnymi, podłoża gipsowe z gruntowaniem, 2-krotne - farba lateksowa półmat	m2	4493,75
6.30	Posadzki z wykładzin z tworzyw sztucznych, rulonowe, bez warstwy izolacyjnej, klej winylowy	m2	95,56
6.31	Posadzki z wykładzin z tworzyw sztucznych, zgrzewanie wykładzin rulonowych	m2	95,56
6.32	Posadzki z wykładzin tekstylnych, rulonowych, klejone do podkładu. Niepalna - średni standard. W pozycji ująć listwy przypodłogowe systemowe	m2	143,5
6.33	Balustrady schodowe prętowe, osadzone i zabetonowane w co 3 stopniu, do 14-kg	m	8,3
6.34	Okładziny schodów z płytek kamionkowych "Gres" na zaprawach klejowych, warstwa kleju grubości 5-mm, płytki 30x30, zaprawa "Atlas"	m2	49,665
7 Stolarka okienna i drzwiowa			
7.1	Okna i drzwi balkonowe z kształtowników z wysokoudarowego PVC, okna, do 1,0-m2, łączniki	m2	193,035
7.2	Drzwi wewnętrzne fabrycznie wykończone wraz z ościeżnicą stalową regulowaną drzwi okleinowe	m2	66,6
7.3	Dostawa i montaż kabin WC w systemie Ltt	kpl	17
7.4	Wrota drewniane przesuwne, tor jezdny osadzony za pomocą śrub, o powierzchni 7,74 m2, bez furtki	szt	193,913

„Budowa Wielofunkcyjnego Ośrodka Sportowo-Rekreacyjnego w Zakrzowie – etap I”

7.5	Drzwi wewnętrzne fabrycznie wykończone, wraz z ościeżnicą stalowa	m2	19,8
7.6	Drzwi i ścianki aluminiowe, 2-skrzydłowe	m2	7,2
7.7	Parapety, półki i lady okładzinowe, grubość 6-cm, szerokość 30-cm, elementy ze skał wybuchowych i przeobrażeniowych	m	67,8
7.8	Obsadzenie w ścianach z cegieł, podokienników drewnianych lub stalowych ponad 1,5. Parapety zewnętrzne z blachy powlekanej.	szt	140

8 Elewacja budynku stajni, magazynu pasz i hali treningowej

8.1	Tynki zwykłe kategorii III, ściany płaskie i powierzchnie poziome (balkony, loggie), ręcznie	m2	401,8
8.2	Przygotowanie podłoża pod docieplenie metodą lekką-mokrą, oczyszczenie mechaniczne i zmycie	m2	899,53
8.3	Ocieplenie ścian budynków płytami styropianowymi system Stopter, zamocowanie listwy cokołowej	mb	526,5
8.4	Ocieplanie ścian budynków płytami styrop. metodą lekką-mokrą przy użyciu zapraw klejących i ręczne wyk. wyprawy elewac. cienkowarstw., ściany z cegły, Styropian gr.10 cm	m2	985,8
8.5	Malowanie farbami emulsyjnymi, zewnętrzne powierzchnie betonowe, bez gruntowania. Malowanie farbą silikonową. W cenie jednostkowej ująć rusztowanie.	m2	985,8
8.6	Ocieplenie ścian budynków płytami styropianowymi metodą lekką-mokrą przy użyciu gotowych zapraw klejących, przyklejenie płyt styropianowych do ścian. Styropian gr. 10 cm	m2	1100,65
8.7	Ocieplenie ścian budynków płytami styropianowymi metodą lekką-mokrą przy użyciu gotowych zapraw klejących, przymocowanie płyt styropianowych za pomocą dybli plastikowych do ścian z cegły	szt	7704,55
8.8	Ocieplenie ścian budynków płytami styropianowymi metodą lekką-mokrą przy użyciu gotowych zapraw klejących, przyklejenie jednej warstwy siatki na ścianach	m2	1100,7
8.9	Docieplenie ścian zewnętrznych z wełny mineralnej wraz z okładziną z desek struganych- podłógówka - okładanie ścian. Wełna mineralna gr. 10 cm półtwarda	m2	104,2
8.10	Lakierowanie powierzchni drewnianych środkiem odpornym na promienie UV ponad 1,0-m2, 2-krotne. Lakiero bejca	m2	104,2
8.11	Nałożenie na podłoże farby gruntującej CT-16, pierwsza warstwa	m2	187,5
8.12	Wykonanie cienkowarstwowej wyprawy z tynku żywicznego CT-69 o fakturze strukturalnej gr. 2,0-mm na ścianach płaskich i powierzchniach poziomych	m2	187,5
8.13	Docieplenie ścian budynków płytami styropianowymi i pokrycie wyprawami elewacyjnymi, dodatkowa warstwa siatki (parter)	m2	350
8.14	Licowanie i okładziny ścian i elementów zewnętrznych, licowanie płytkami klinkierowymi 25x6-cm. Spoiny szer. 8 mm fuga do klinkieru.	m2	1588,69

9 Hala treningowo-widowiskowa

9.1	Rozbicie brył oddzielnych betonowych	m3	92,448
9.2	Rozbicie brył oddzielnych żelbetowych	m3	165,6
9.3	Wywiezienie gruzu z terenu rozbiórki przy mechanicznym załadunku i wyładunku, załadunek koparko-ładowarką samochodów samowyładowczych, przy obsłudze 3 samochodów na zmianę	m3	258,04
9.4	Wywiezienie gruzu z terenu rozbiórki przy mechanicznym załadunku i wyładunku, transport samochodem samowyładowczym na odległość 1 km	m3	258,04
9.5	Wykopy z zasypaniem, w gruncie kategorii III, o ścianach zabezpieczonych obudową OW Wronki - typ boksowy, głębokość do 2,5-m, wykop szerokości 0,90-1,0-m	m3	1224
9.6	Podkłady, betonowe na podłożu gruntowym, beton podawany taczkami lub japonkami, zwykły. Beton B10	m3	8,974
9.7	Izolacje przeciwwilgociowe z papy zgrzewalnej, ław fundamentowych	m2	89,74
9.8	Stopy fundamentowe żelbetowe, prostokątne o objętości do 1.5-m3, beton podawany pompą. Beton B20	m3	52,184
9.9	Zbrojenie konstrukcji żelbetowych elementów budynków i budowli, pręty stalowe okrągłe żebrowane, Fi 8-14-mm	t	2,752
9.10	Uziomy powierzchniowe poziome, głębokość wykopu do 0,6-m, grunt kategorii I-II	m	286
9.11	Łączenie przewodów instalacji odgromowej lub przewodów wyrównawczych, na ścianie lub konstrukcji zbrojenia, bednarka do 120-mm2	szt	36
9.12	Izolacje przeciwwilgociowe powłokowe bitumiczne pionowe wykonywane na zimno, roztwór asfaltowy, 1-warstwa	m2	295,93
9.13	Izolacje przeciwwilgociowe powłokowe bitumiczne pionowe wykonywane na zimno, roztwór asfaltowy, dodatek za każdą następną warstwę	m2	295,3
9.14	Ławy fundamentowe żelbetowe, prostokątne, szerokość do 0.6-m, beton podawany pompą. Beton B20	m3	45,696
9.15	Zbrojenie konstrukcji żelbetowych elementów budynków i budowli, pręty stalowe okrągłe żebrowane, Fi 8-14-mm	t	2,259
9.16	Izolacje przeciwwilgociowe powłokowe bitumiczne pionowe wykonywane na zimno, roztwór asfaltowy, 1-warstwa	m2	304,64
9.17	Izolacje przeciwwilgociowe powłokowe bitumiczne pionowe wykonywane na zimno, roztwór asfaltowy, dodatek za każdą następną warstwę	m2	304,64

„Budowa Wielofunkcyjnego Ośrodka Sportowo-Rekreacyjnego w Zakrzowie – etap I”

9.18	Hale o konstrukcji pełnej ramowej, słupy w rozstawie 6,0-m, z lekką obudową na płatach i ryglach bez suwnic	t	75,6
9.19	Kalkulacja indywidualna. Dostawa konstrukcji stalowej malowanej farbami ogniochronnymi. Obiekt zaliczony do kat. ZL III	t	75,6
9.20	Lekka obudowa dachów montowana metodą tradycyjną z blach stalowych fałdowanych bez ocieplenia, dach płaski o nachyleniu do 10%	m2	2200,96
9.21	Dostawa blachy trapezowej powlekanej gr. 0,7 mm T55 wraz z pasmami świetlnymi. 90% blacha +10% pasma świetlne. Ilość stanowi rzut dachu należy indywidualnie zwiększyć zakłady.	m2	2200,96
9.22	Lekka obudowa ścian osłonowych z blach stalowych fałdowanych montowana metodą tradycyjną, bez ocieplenia	m2	574,56
9.23	Kalkulacja indywidualna. Dostawa blachy trapezowej dla obudowy ścian. Stanowi powierzchnię rzutu. Należy zwiększyć o powierzchnię zakładów.	m2	575
9.24	Rynny dachowe - montaż z gotowych elementów, półokrągłe, Fi-15-cm, blacha tytanowo-cynkowa	m	144,6
9.25	Rury spustowe - montaż z gotowych elementów, okrągłe, Fi-12-cm, blacha tytanowo-cynkowa	m	48
9.26	Podrynnik PVC 125 mm	szt	6
9.27	Izolacje przeciwwilgociowe z papy zgrzewalnej, ław fundamentowych	m2	67,716
9.28	Ściany budynków z cegieł licowane licówkami 25x12x6,5-cm równocześnie z wykonaniem ścian, budynki 1-kondygnacyjne, cegła pełna, grubość 1-cegły	m2	291,15
9.29	Uzupełnienie rolek, poziomo, zaprawa cementowa, szerokość 1 cegły	m	194,7
9.30	Warstwy odsączające, w korycie lub na całej szerokości drogi, zagęszczenie mechaniczne, grubość warstwy po zagęszczeniu-10-cm	m2	2160
9.31	Kalkulacja indywidualna. Posadzka betonowa grubości 12-cm zatarta na ostro. Beton B20 zbrojony zbrojeniem rozproszonym 20kg/m3	m2	2160
9.32	Ścianki i przepierzenia drewniane, szkielet z łąt	m3	10,8
9.33	Ścianki i przepierzenia drewniane, obicia jednostronnie, deski grubości 25-mm	m2	309,6
9.34	Malowanie powierzchni drewnianych lakierem impregnacynym - 2-krotne. Odporny na promienie UV	m2	309,6

10 Przebudowa na budynek socjalno-konferencyjny.

11 Stan surowy

11.1	Rozebranie pokrycia dachowego z płyt azbestowo-cementowych, płyty nie nadające się do użytku, faliste	m2	2153,25
11.2	Rozebranie pokrycia dachowego z płyt azbestowo-cementowych, płyty nie nadające się do użytku, gąsior	m	115,85
11.3	Rozbiórka rurociągów, Fi 60-cm, wydobyć rur mechanicznie	m	36
11.4	Rozebranie rynien z blachy nie nadającej się do użytku	m	183,6
11.5	Rozebranie konstrukcji więźb dachowych, ołacenie dachu	m2	2153,25
11.6	Rozebranie pokrycia dachowego z płyt azbestowo-cementowych, płyty nie nadające się do użytku, płaskie	m2	1947,263
11.7	Przecinanie poprzeczne palnikiem tlenowym stalowych kątowników równoramiennych, 30x30x4mm, 40x40x5mm, 60x60x8mm	szt	568
11.8	Rozbiórka izolacji cieplnej z płyt styropianowych, izolacje poziome na wierzchu konstrukcji, na sucho, 1-warstwa	m2	1964,115
11.9	Przygotowanie rozebranych płyt azbestowo-cementowych do utylizacji . W pozycji ująć koszt utylizacji	t	104,18
11.10	Rozebranie konstrukcji więźb dachowych, więźby proste	m2	310,463
11.11	Wykucie z muru, ościeżnic drewnianych, powierzchnia ponad 2-m2	m2	177,48
11.12	Przewracanie murów z cegły za pomocą liny i zblocza, wysokości do 9 m (do 2 kondygnacji)	m3	313,935
11.13	Wykucie otworów w ścianach z cegieł dla otworów drzwiowych i okiennych, zaprawa wapienna lub cementowo-wapienna, grubość ponad 1/2 cegły	m3	3,998
11.14	Rozebranie podłoża, z betonu żwirowego grubości ponad 15 cm	m3	187,92
11.15	Wywiezienie gruzu z terenu rozbiórki przy mechanicznym załadunku i wyładunku, załadunek koparko-ładowarką samochodów samowyładowczych, przy obsłudze 3 samochodów na zmianę	m3	505,86
11.16	Wywiezienie gruzu z terenu rozbiórki przy mechanicznym załadunku i wyładunku, załadunek koparko-ładowarką samochodów samowyładowczych, przy obsłudze 3 samochodów na zmianę	m3	505,86
11.17	Kalkulacja indywidualna. Kruszenie gruzu z zmagazynowaniem na hałdzie	m3	505,86
11.18	Rozebranie obróbek blacharskich: murów ogniowych, okapów kołnierzy, gzymsów itp. z blachy nie nadającej się do użytku	m2	119,43
11.19	Rozebranie konstrukcji stalowej w osiach 18-19e/ K-S	m2	432
11.20	Zасыpywanie przestrzeni za ścianami budowli sztucznych w nasypach , z zagęszczeniem ubijakami mechanicznymi, popiołobeton BP 2,5-5,0 MPa. W pozycji ująć watość popiołobetonu wraz z transportem.	m3	1092
11.21	Roboty ziemne koparkami podsiębiernymi z transportem urobku samochodami samowyładowczymi do 1-km, koparka 0,40-m3, grunt kategorii III	m3	2128,779
11.22	Wykopy oraz przekopy wykonywane koparkami podsiębiernymi na odkład, koparka 0,25-m3, grunt kategorii III	m3	88,79

„Budowa Wielofunkcyjnego Ośrodka Sportowo-Rekreacyjnego w Zakrzowie – etap I”

11.23	Roboty ziemne poprzeczne na przerzut z wbudowaniem ziemi w nasyp, kategoria gruntu III	m3	213,553
11.24	Warstwy odsączające, w korycie lub na całej szerokości drogi, zagęszczenie mechaniczne, grubość warstwy po zagęszczeniu-10-cm	m2	1423,688
11.25	Podkłady, betonowe na podłożu gruntowym, beton podawany pompą, zwykły	m3	59,466
11.26	Izolacje przeciwwilgociowe powłokowe poziome wykonywane na zimno, emulsja asfaltowa, 1-warstwa	m2	594,659
11.27	Izolacje przeciwwilgociowe z papy zgrzewalnej, ław fundamentowych	m2	594,66
11.28	Ławy fundamentowe żelbetowe, prostokątne, szerokość do 0.6-m, beton podawany pompą. Beton B20	m3	48,369
11.29	Ławy fundamentowe żelbetowe, prostokątne, szerokość do 0.8-m, beton podawany pompą. Beton B20	m3	20,026
11.30	Ławy fundamentowe żelbetowe, prostokątne, szerokość do 1.3-m, beton podawany pompą	m3	3,26
11.31	Stopy fundamentowe żelbetowe, prostokątne o objętości do 1.5-m ³ , beton podawany pompą	m3	66,101
11.32	Kanały ramowe przełazowe, ściany i strop grubości 20-cm, stosunek szerokość/wysokość 0.71-0.90, beton podawany pompą	m2	52,15
11.33	Ściany żelbetowe, grubość 8-cm proste o wysokości do 3-m, beton podawany pompą. Beton B20	m2	52,365
11.34	Ściany żelbetowe, dodatek za każdy 1-cm różnicy grubości, beton podawany pompą. beton B20	m2	21,08
11.35	Ściany żelbetowe, dodatek za każdy 1-cm różnicy grubości, beton podawany pompą. Beton B20	m2	31,285
11.36	Izolacje cieplne i przeciwdźwiękowe z płyt styropianowych, izolacje pionowe, na lepiku, bez siatki metalowej. Styropian EPS gr. 10 cm	m2	139,7
11.37	Zeszyt 2 1993r. Przepusty z rur ochronnych stalowych o średnicy do 200-mm - wykop otwarty mechaniczny, kategoria gruntu I-II, głębokość ułożenia rury do 1.1-m	m	16
11.38	Belki i podciągi żelbetowe, obwód/przekrój belki: do 12m/m ² , beton podawany pompą	m3	13,752
11.39	Płyty fundamentowe żelbetowe, płyty, beton podawany pompą	m3	42,221
11.40	Uziomy powierzchniowe poziome, głębokość wykopu do 0,6-m, grunt kategorii I-II	m	176,2
11.41	Łączenie przewodów instalacji odgromowej lub przewodów wyrównawczych, na ścianie lub konstrukcji zbrojenia, bednarka do 120-mm ²	szt	36
11.42	Słupy żelbetowe prostokątne (pod stropy monolityczne), wysokość do 4-m, obwód do przekroju: 12-16m/m ² , beton podawany pompą	m3	0,23
11.43	Zbrojenie konstrukcji żelbetowych elementów budynków i budowli, pręty stalowe okrągłe gładkie, Fi do 7-mm	t	3,039
11.44	Zbrojenie konstrukcji żelbetowych elementów budynków i budowli, pręty stalowe okrągłe żebrowane, Fi 8-14-mm	t	14,186
11.45	Ściany betonowe, grubość 20-cm, proste, wysokość do 3-m, beton podawany pompą. Beton B20	m2	272,696
11.46	Ściany betonowe, dodatek za każdy 1-cm różnicy grubości ściany, beton podawany pompą. Beton B20	m2	272,7
11.47	Ściany betonowe, grubość 20-cm, proste, wysokość do 3-m, beton podawany pompą. Beton B20	m2	208,505
11.48	Ściany betonowe, dodatek za każdy 1-cm różnicy grubości ściany, beton podawany pompą. Beton B20	m2	208,51
11.49	Izolacje przeciwwilgociowe powłokowe bitumiczne pionowe wykonywane na zimno, roztwór asfaltowy, 1-warstwa	m2	1058,75
11.50	Izolacje przeciwwilgociowe powłokowe bitumiczne pionowe wykonywane na zimno, roztwór asfaltowy, dodatek za każdą następną warstwę	m2	1058,75
11.51	Słupy żelbetowe okrągłe i owalne (pod stropy monolityczne), wysokość większej niż 4-m, obwód do 1.5-m, beton podawany pompą. Beto B20	m3	11,461
11.52	Słupy żelbetowe prostokątne (pod stropy monolityczne), wysokość do 4-m, obwód do przekroju: 12-16m/m ² , beton podawany pompą	m3	44,514
11.53	Mechaniczne zasypywanie wnek za ściankami budowli wodno - inżynierskich przy wysokości nasypu powyżej 4-m, kategoria gruntu I-II. W pozycji ująć wartość piasku wraz z transportem	m3	1340,438
11.54	Zbrojenie konstrukcji żelbetowych elementów budynków i budowli, pręty stalowe okrągłe gładkie, Fi do 7-mm	t	1,112
11.55	Zbrojenie konstrukcji żelbetowych elementów budynków i budowli, pręty stalowe okrągłe żebrowane, Fi 8-14-mm	t	10,29
11.56	Belki i podciągi żelbetowe, obwód/przekrój belki: do 10m/m ² , beton podawany pompą. Beton B20	m3	115,99
11.57	Zbrojenie konstrukcji żelbetowych elementów budynków i budowli, pręty stalowe okrągłe gładkie, Fi do 7-mm	t	2,171
11.58	Zbrojenie konstrukcji żelbetowych elementów budynków i budowli, pręty stalowe okrągłe żebrowane, Fi 8-14-mm	t	6,27
11.59	Wieńce monolityczne na ścianach zewnętrznych o szerokości do 30-cm	m3	25,47
11.60	Schody żelbetowe, proste na płycie grubości 8-cm, beton podawany pompą. Beton B20	m2	45,631

„Budowa Wielofunkcyjnego Ośrodka Sportowo-Rekreacyjnego w Zakrzowie – etap I”

11.61	Schody żelbetowe, dodatek za każdy 1-cm różnicy grubości płyty, beton podawany pompą. Beton B20	m2	45,63
11.62	Belki i podciągi żelbetowe, obwód/przekrój belki: do 12m/m2, beton podawany pompą. Beton B20	m3	0,344
11.63	Słupy żelbetowe prostokątne (pod stropy monolityczne), wysokość do 4-m, obwód do przekroju: 12-16m/m2, beton podawany pompą. Beton B20	m3	0,194
11.64	Ściany żelbetowe, grubość 12-cm proste o wysokości do 8-m, beton podawany pompą. Beton B20	m2	80,348
11.65	Ściany żelbetowe, dodatek za każdy 1-cm różnicy grubości, beton podawany pompą. Beton B20	m2	80,35
11.66	Płyty żelbetowe, stropowe płaskie, grubość 15-cm, beton podawany pompą. Beton B20	m2	6,001
11.67	Płyty żelbetowe, dodatek za każdy 1-cm różnicy w grubości płyty, beton podawany pompą. Beton B20	m2	6
11.68	Tynki cementowe III kategorii, wykonywane ręcznie, na ścianach	m2	57,156
11.69	Malowanie farbami emulsyjnymi wewnętrznymi tynków gładkich bez gruntowania, 2-krotne	m2	57,15
11.70	Malowanie farbami poliwinylowymi wewnętrznymi tynków gładkich, 2-krotne	m2	11,644
11.71	Kalkulacja indywidualna. Dostawa i montaż dźwigu osobowego. Udźwig 630 kg- 8-osób, 0,4m/s, 3,96 m	kpl	1
11.72	Płyty żelbetowe, stropowe płaskie, grubość 15-cm, beton podawany pompą. Beton B20	m2	990,753
11.73	Zbrojenie konstrukcji żelbetowych elementów budynków i budowli, pręty stalowe okrągłe gładkie, Fi do 7-mm	t	2,456
11.74	Zbrojenie konstrukcji monolitycznych budowli, pręty stalowe okrągłe żebrowane, Fi 8-14-mm	t	11,001

12 Przebudowa konstrukcji dachu wraz ze zmianą pokrycia

12.1	Przecinanie poprzeczne stali palnikiem, ceowniki i dwuteowniki, o normalnej wysokości ponad 140-mm	szt	24
12.2	Spawanie łukowe spoiną pachwinową jednostronną ciągłą w pozycji podolnej i naściennej, materiał 20-25-mm, elektrody rutyłowe	m	81
12.3	Wykonanie na budowie i montaż konstrukcji spawanych, masa elementu 200-kg	t	8,357
12.4	Osadzenie śrub fundamentowych w gotowych otworach, (zestaw = 4szt.) głębokość do 80 cm	zestaw	68
12.5	Wykonanie na budowie i montaż konstrukcji spawanych, masa elementu 50-kg	t	2,64
12.6	Wykonanie na budowie i montaż konstrukcji spawanych, masa elementu 100-kg	t	0,882
12.7	Wykonanie na budowie i montaż konstrukcji spawanych, masa elementu 20-kg	t	1,074
12.8	Pokrycie dachów blachami trapezowymi, powlekanymi, skok fali 100-mm, przy rozstawie łąt 120-cm. Dach łukowy napinany. W pozycji ująć montaż profili dystansowych w ilości przewidzianej przez system.	m2	374,476
12.9	Wykonanie na budowie i montaż konstrukcji spawanych, masa elementu 50-kg. Montaż ściąągów napinających w systemie pokryć łukowych	t	1,235
12.10	Czyszczanie strumieniowo-ścierne do 2 stopnia czystości - stan wyjściowy powierzchni B, konstrukcje pełnościenne	m2	1309,214
12.11	Odtłuszczenie, konstrukcje pełnościenne	m2	1309,214
12.12	Malowanie pędzlem - farby do gruntowania poliuretanowe, konstrukcje pełnościenne, farba przeciwrdzewna chromianowa reaktywna żółta jasna	m2	1309,214
12.13	Malowanie natryskiem pneumatycznym - emalie poliwinylowe, konstrukcje pełnościenne, farba ogniochronna E 30	m2	1309,214
12.14	Ramy górne i płatwie o długości do 3-m, przekrój poprzeczny drewna do 180-cm2	m3	14,39
12.15	Pokrycie dachów nieodeskowanych dachówką ceramiczną z otworami z przykręceniem wkrętami do łąt, ułożenie na krokwiach ekranu zabezpieczającego z folii	m2	374,476
12.16	Izolacje cieplne i przeciwdźwiękowe z wełny mineralnej, pozioma z płyt układanych na sucho, 1-warstwa. Wełna mineralna gr. 10 cm	m2	374,48
12.17	Izolacje cieplne i przeciwdźwiękowe z wełny mineralnej, pozioma z płyt układanych na sucho, dodatek za każdą następną warstwę. Wełna mineralna gr. 10 cm	m2	374,48
12.18	Pokrycie dachów blachami trapezowymi, powlekanymi, LT40 gr. 0,88 mm koloru ceglatego	m2	374,48
12.19	Lekka metalowa obudowa dachów o nachyleniu powyżej 10%, z blachy fałdowej z ociepleniem. W pozycji ująć montaż dachowych pasm świetlnych z poliwęglanu 4-ro komorowego, montaż obróbek blacharskich. Płyty z wartwą styropianu lub poliuretanu o wsp U=0,29, panel górna warstwa koloru ceglatego. Grubość blachy górnej 0,6 mm	m2	1885
12.20	Kalkulacja indywidualana. Dostawa warstwowych płyt dachowych z wypełnieniem rdzeniem styropianowym lub poliuretanowym o wsp U=0,29 wraz z obróbkami systemowymi.	m2	1885
12.21	Warstwy wyrównawcze pod posadzki, z zaprawy cementowej grubości 20-mm, zatarte na ostro	m2	360,475
12.22	Warstwy wyrównawcze pod posadzki, dodatek lub potrącenie za zmianę grubości o 10-mm	m2	360,48
12.23	Izolacje z folii polietylenowej na sucho, izolacja pozioma, 1-warstwa	m2	360,48

„Budowa Wielofunkcyjnego Ośrodka Sportowo-Rekreacyjnego w Zakrzowie – etap I”

12.24	Izolacje cieplne i przeciwdźwiękowe z płyt styropianowych, izolacje poziome na wierzchu konstrukcji, na sucho, 1-warstwa. Styropian twardy 10 cm	m2	360,48
12.25	Izolacje cieplne i przeciwdźwiękowe z płyt styropianowych, izolacje poziome na wierzchu konstrukcji, na sucho, każda następną warstwą	m2	360,48
12.26	Izolacje z folii polietylenowej izolacyjnej 0,3 mm, na sucho, izolacja pozioma, 1-warstwa	m2	360,48
12.27	Warstwy wyrównawcze pod posadzki, z zaprawy cementowej grubości 20-mm, zatarte na ostro	m2	360,48
12.28	Warstwy wyrównawcze pod posadzki, dodatek lub potrącenie za zmianę grubości o 10-mm	m2	360,48
12.29	Pokrycie dachów papą termozgrzewalną, 2-warstwowe	m2	360,48
12.30	Pokrycie dachów papą termozgrzewalną, obróbki z papy nawierzchniowej	m2	46,55
12.31	Obróbki z blachy tytanowo-cynkowej przy szerokości w rozwinięciu ponad 25-cm	m2	85,825
12.32	Kalkulacja indywidualna. Dostawa i montaż świetlików dachowych kopółkowych Fi150 cm z kołnierzem uszczelniającym poliestrowym wys. 50 cm	kpl	6
12.33	Podstawy dachowe stalowe kołowe, typ-B/III, w układach bezkanałowych, o średnicach wylotów do 630-mm	szt	2
12.34	Podstawy dachowe stalowe kołowe, typ-B/III, w układach bezkanałowych, o średnicach wylotów do 400-mm	szt	4
12.35	Podstawy dachowe stalowe kołowe, typ-B/III, w układach bezkanałowych, o średnicach wylotów do 250-mm	szt	2
12.36	Lekka metalowa obudowa ścian, z blach fałdowych z ociepleniem dwupowłokowym	m2	76,32
12.37	Kalkulacja indywidualna. Dostawa kaset ściennych z płyt warstwowych. Wsp. U=0,29	m2	76,32
12.38	Rynny dachowe - montaż z gotowych elementów, półokrągłe, Fi-15-cm, blacha tytanowo-cynkowa	m	249,48
12.39	Rynny dachowe - montaż z gotowych elementów, zbiorniczki przy rynnach z blachy z cynku	szt	22
12.40	Rury spustowe z PVC, Fi-110-mm	m	119
12.41	Osadnik deszczowy Fi-150-mm,	szt	22
Roboty mury			
13			
13.1	Izolacje przeciwwilgociowe z papy zgrzewalnej, na ścianach fundamentowych	m2	204,015
13.2	Okładanie (szpałdowanie) elementów konstrukcji żelbetowych lub stalowych, ścian i słupów - cegłami, grubość 1/2-cegły. C egła pełna kl 150	m2	319,746
13.3	Ściany budynków 1-kondygnacyjnych z pustaków ceramicznych Porotherm P+W (pióro i wpust), ściana do 4,5-m, grubość 18,8-cm	m2	110,089
13.4	Ściany budynków wielokondygnacyjnych z pustaków ceramicznych Porotherm P+W (pióro i wpust), ściana grubości 30-cm	m2	791,968
13.5	Ściany budynków wielokondygnacyjnych z pustaków ceramicznych Porotherm P+W (pióro i wpust), ściana grubości 25-cm	m2	238,578
13.6	Ścianki działowe budynków wielokondygnacyjnych z pustaków ceramicznych Porotherm P+W (pióro i wpust), ścianka grubości 11,5-cm	m2	1297,543
13.7	Uzupełnienie ścian lub zamurowanie otworów, zaprawa cementowo-wapienna, bloczkami z betonu komórkowego	m3	27,34
13.8	Otwory w ścianach murowanych, ułożenie nadproży prefabrykowanych	m	253
13.9	Otwory w ścianach murowanych, grubości 1-cegły, z cegieł pojedynczych, bloczków i pustaków, otwory (bez nadproży) na okna	szt	145
13.10	Kanały z pustaków spalinowe i dymowe, betonowe	m	170,84
13.11	Ocieplenie ścian budynków płytami styropianowymi - wraz z przygotowaniem podłoża i ręczne wykonanie wyprawy elewacyjnej cienkowarstwowej, ściany z betonu. Styropian gr. 12 cm	m2	21,38
13.12	Nakrywy atyk ścian ogniowych i kominów o średniej grubości płyty 7-cm. Beton B20	m2	9,319
14 Roboty wykończeniowe			
14.1	Odbicie tynków wewnętrznych, na ścianach, filarach, pilastrach, ponad 5-m2, z zaprawy cementowej	m2	228,66
14.2	Tynki zwykłe IV kategorii, wykonywane mechanicznie, ściany płaskie i słupy, budynki do 8 kondygnacji	m2	1557,61
14.3	Siatkowanie, pasy (na połączeniach)	m2	135,2
14.4	Tynki 1-warstwowe z gipsu tynkarskiego Nidalit wykonywane mechanicznie, grubość 10-mm, ściany ceramiczne	m2	4132,44
14.5	Tynki 1-warstwowe z gipsu tynkarskiego Nidalit wykonywane mechanicznie, dodatek za pogrubienie o 5-mm tynków ścian	m2	4132,44
14.6	Tynki zwykłe IV kategorii, wykonywane ręcznie, stropy płaskie	m2	150,1
14.7	Tynki 1-warstwowe z gipsu tynkarskiego Nidalit wykonywane mechanicznie, grubość 10-mm, stropy betonowe	m2	806,1
14.8	Tynki 1-warstwowe z gipsu tynkarskiego Nidalit wykonywane mechanicznie, dodatek za pogrubienie o 5-mm tynków stropów	m2	806,1
14.9	Tynki 1-warstwowe z gipsu tynkarskiego Nidalit wykonywane mechanicznie, grubość 10-mm, spoczniki i biegi, betonowe	m2	44,03

„Budowa Wielofunkcyjnego Ośrodka Sportowo-Rekreacyjnego w Zakrzowie – etap I”

14.10	Tynki 1-warstwowe z gipsu tynkarskiego Nidalit wykonywane mechanicznie, dodatek za pogrubienie o 5-mm tynków stropów	m2	44,03
14.11	Izolacje z folii polietylenowej 0,3 mm na sucho, pozioma, 1-warstwa	m2	1951,8
14.12	Kalkulacja indywidualna. Posadzka betonowa grubości 12-cm zatarta na ostro. Beton B25. Posadzka zbrojona zbrojeniem rozproszonym w ilości 20 kg/m3	m2	1136,8
14.13	Podkłady, betonowe na podłożu gruntowym, beton podawany pompą, zwykły	m3	81,5
14.14	Izolacje cieplne i przeciwdźwiękowe z płyt styropianowych, izolacje poziome na wierzchu konstrukcji, na sucho, 1-warstwa. Styropian gr. 8 cm	m2	815
14.15	Izolacje cieplne i przeciwdźwiękowe z płyt styropianowych, izolacje poziome na wierzchu konstrukcji, na sucho, 1-warstwa. Styropian gr. 3 cm	m2	774,3
14.16	Izolacje z folii polietylenowej izolacyjnej na sucho, pozioma, 1-warstwa	m2	1670,8
14.17	Warstwy wyrównawcze pod posadzki, z zaprawy cementowej grubości 20-mm, zatarte na ostro. W pozycji ują zbrojenie posadzki włóknami fibermech.	m2	1589,3
14.18	Warstwy wyrównawcze pod posadzki, dodatek lub potrącenie za zmianę grubości o 10-mm	m2	1589,3
14.19	Ścianki działowe GR gipsowo-kartonowe na rusztach metalowych, obustronnie 2-warstwowo, 100-02	m2	61,67
14.20	Gruntowanie podłoża, powierzchnie pionowe.	m2	968,544
14.21	Licowanie ścian płytkami z kamieni sztucznych na zaprawie klejowej, płytki 20x25-cm	m2	968,54
14.22	Kalkulacja indywidualna. Dostawa i montaż kabin WC w systemie Ltt	m2	54,92
14.23	Gruntowanie podłoża, powierzchnie poziome, preparatem	m2	1948,326
14.24	Izolacja pozioma pod ścianami, z mikrozaprawy uszczelniającej np. SUPERFLEX D1	m2	392,71
14.25	Izolacja pozioma pod ścianami, z taśmy bitumiczno-elastomerowej np. MONTAPLAST DC 50	mb	221,6
14.26	Posadzki jednobarwne z płytek kamionkowych "Gres" na zaprawach klejowych w pomieszczeniach ponad 10 m2, warstwa kleju grubości 5-mm, płytki 30x30. Sredni standard np. gres Nowa Gala	m2	1887,37
14.27	Cokoliki z płytek kamionkowych "Gres" na zaprawach klejowych, listwa wykańczająca, pomieszczenia ponad 10-m2.	m	609,56
14.28	Warstwy wyrównujące i wygładzające z zaprawy samopoziomującej, grubość 5-mm.	m2	814,14
14.29	Posadzki z wykładzin z tworzyw sztucznych, rulonowe, bez warstwy izolacyjnej. Tarkiet Eniment	m2	538,23
14.30	Posadzki z wykładzin tekstylnych, rulonowych, klejone do podkładu. Wykładzina dywanowa odporna na intensywne użytkowanie.	m2	157,54
14.31	Listwy przyściennne, z tworzyw sztucznych, systemowe z profilem na wciągnięcie przewodów	m	94,2
14.32	Posadzki typu sortowego, warstwy gruntujące przy posadzkach zbrojonych w środowisku nieagresywnym. Nawierzchnia sportowa gr. 9 mm . 2 mm nawierzchni poliuretanowej +9 mm granulatu gumowego.	m2	178,7
14.33	Kalkulacja indywidualna. Dostawa i wykonanie dachu zielonego wg technologi np. firmy UNITREND	m2	355
14.34	Sufity podwieszane z płytami z włókien mineralnych, sufity z rastami 600x600-mm	m2	1188,04
14.35	Sufity podwieszane z płytami z włókien mineralnych, sufity z rastami 600x600-mm. Dla pomieszczeń mokrych	m2	103,57
14.36	Okładziny gipsowo-kartonowe na stropach, na ruszcie metalowym, ruszt podwójny podwieszony. Płyty GKF 12,5 mm	m2	945
14.37	Okładziny schodów z płytek kamionkowych "Gres" na zaprawach klejowych, warstwa kleju grubości 5-mm, płytki 30x30.	m2	22,78
14.38	Cokoliki z płytek kamionkowych "Gres" na zaprawach klejowych.	m	22,9
14.39	Reperacja okładziny z kamienia stopni schodowych, szerokość do 50-cm	m	38
14.40	Posadzka pełna z elementów prostokątnych, element do 15-m/m2, elementy ze skał wybuchowych i przeobrażeniowych	m2	4,8
14.41	Cokolik przy posadzce, wysokość do 20-cm, elementy ze skał wybuchowych i przeobrażeniowych	m	22,07
14.42	Balustrady schodowe prętowe, osadzone i zabetonowane w co 3 stopniu, do 16-kg. Stal nierdzewna z ramkami wypełnionymi blachą perforowana.	m	25,75
14.43	Malowanie tynków wewnętrznych, ścian i sufitów z przygotowaniem powierzchni farbą emulsyjną dwukrotnie	m2	6952,43

15 Ślusarka aluminiowa

15.1	Okna i drzwi aluminiowe, drzwi przymykowe. W pozycji ująć wartość drzwi zewnętrzne - profile ciepłe	m2	26
15.2	Konstrukcje aluminiowe ścian osłonowych, mocowanie do konstrukcji żelbetowych lub muru. W pozycji ująć wartość ślusarki aluminiowej.	m2	66,55
15.3	Konstrukcje aluminiowe ścian osłonowych, mocowanie do konstrukcji żelbetowych lub muru. W pozycji ująć wartość ślusarki aluminiowej	m2	32,62
15.4	Konstrukcje aluminiowe ścian osłonowych, mocowanie do konstrukcji żelbetowych lub muru. W pozycji ująć wartość ślusarki aluminiowej	m2	41,25
15.5	Konstrukcje aluminiowe ścian osłonowych, mocowanie do konstrukcji żelbetowych lub muru. W pozycji ująć wartość ślusarki aluminiowej	m2	132,68

„Budowa Wielofunkcyjnego Ośrodka Sportowo-Rekreacyjnego w Zakrzowie – etap I”

15.6	Konstrukcje aluminiowe ścian osłonowych, mocowanie do konstrukcji żelbetowych lub muru. W pozycji ująć wartość ślusarki aluminiowej	m2	34,3
15.7	Konstrukcje aluminiowe ścian osłonowych, mocowanie do konstrukcji żelbetowych lub muru. W pozycji ująć wartość ślusarki aluminiowej	m2	155,85
15.8	Konstrukcje aluminiowe ścian osłonowych, mocowanie do konstrukcji żelbetowych lub muru. W pozycji ująć wartość ślusarki aluminiowej	m2	35,7
16 Stolarka okienna i drzwiowa			
16.1	Okna i drzwi balkonowe z kształowników z wysokoudarowego PVC, okna, do 1,5-m2, łączniki	m2	105,07
16.2	Okna i drzwi balkonowe z kształowników z wysokoudarowego PVC, okna, ponad 1,5-m2, łączniki	m2	28,42
16.3	Drzwi wewnętrzne oklejane okleiną drewnopodobną wraz z ościeżnicą regulowana na grubość ściany - ponad 1,5-m2. Sredni standard	m2	237,34
16.4	Drzwi wewnętrzne płycinowe pełne, 2-skrzydłowe, ponad 1,5-m2	m2	12
16.5	Drzwi zewnętrzne klepkowe, ponad 1,5-m2. Drzwi zewnętrzne kompletne z ościeżnicą	m2	8,8
16.6	Drzwi p.poż EI30	m2	14,1
16.7	Parapety, półki, lady i nakrywy z elementów kamiennych, grubość 4-cm, szerokość do 30-cm, granit, sjenit, wapień zbity	m	119
16.8	Obsadzenie w ścianach z cegieł, podokienników drewnianych lub stalowych ponad 1,5. w pozycji ująć wartość parapetów	szt	82
17 Elewacja			
17.1	Tynki zwykłe kategorii III, ściany płaskie i powierzchnie poziome (balkony, loggie), ręcznie	m2	451,33
17.2	Przygotowanie podłoża pod docieplenie metodą lekką-mokrą, oczyszczenie mechaniczne i zmycie	m2	542,88
17.3	Ocieplenie ścian budynków płytami styropianowymi system Stopter, zamocowanie listwy cokołowej	mb	290
17.4	Ocieplanie ścian budynków płytami styrop. metodą lekką-mokrą przy użyciu zapraw klejących i ręczne wyk. wyprawy elewac. cienkowarstw., ściany z cegły., Styropian gr.10 cm. W cenie jednostkowej ująć rusztowania	m2	899,72
17.5	Malowanie farbami emulsyjnymi, zewnętrzne powierzchnie betonowe, bez gruntowania. Malowanie farbą silikonową.	m2	899,72
17.6	Ocieplenie ścian budynków płytami styropianowymi metodą lekką-mokrą przy użyciu gotowych zapraw klejących, przyklejenie płyt styropianowych do ścian. Styropian gr. 10 cm	m2	203,39
17.7	Ocieplenie ścian budynków płytami styropianowymi metodą lekką-mokrą przy użyciu gotowych zapraw klejących, przymocowanie płyt styropianowych za pomocą dybli plastikowych do ścian z cegły	szt	1050
17.8	Ocieplenie ścian budynków płytami styropianowymi metodą lekką-mokrą przy użyciu gotowych zapraw klejących, przyklejenie jednej warstwy siatki na ścianach	m2	203,4
17.9	Docieplenie ścian zewnętrznych z wełny mineralnej wraz z okładziną z desek struganych- podłógówka - okładanie ścian. Wełna mineralna gr. 10 cm półtwarda	m2	186,47
17.10	Lakierowanie powierzchni drewnianych środkiem odpornym na promieenie UV ponad 1,0-m2, 2-krotne. Lakiero bejca	m2	186,47
17.11	Nałożenie na podłoże farby gruntującej CT-16, pierwsza warstwa	m2	145
17.12	Wykonanie cienkowarstwowej wyprawy z tynku żywicznego CT-69 o fakturze strukturalnej gr. 2,0-mm na ścianach płaskich i powierzchniach poziomych	m2	145
17.13	Docieplenie ścian budynków płytami styropianowymi i pokrycie wyprawami elewacyjnymi, dodatkowa warstwa siatki (parter)	m2	350
17.14	Licowanie i okładziny ścian i elementów zewnętrznych, licowanie płytkami klinkierowymi 25x6-cm. Spoiny szer. 8 mm fuga do klinkieru.	m2	323,12

Powyższy zakres jest częścią projektu pn. „Budowa Wielofunkcyjnego Ośrodka Sportowo-Rekreacyjnego w Zakrzowie – etap I”. W trakcie prowadzenia robót budowlanych objętych niniejszym postępowaniem przetargowym w celu realizacji robót koniecznych do zrealizowania projektu, Zamawiający wprowadzi na teren budowy wykonawców wyłonionych w toku kolejnych postępowań przetargowych (roboty instalacyjne).

Szczegółowy zakres robót określa przedmiar robót który jest załącznikiem do niniejszej specyfikacji.

Szczegółowy opis przedmiotu zamówienia przedstawiony został w niniejszej SIWZ: część IV - Specyfikacja techniczna wykonania i odbioru robót, część V – „Projekt budowlany Ośrodek Przygotowań Olimpijskich w Jeździectwie w miejscowości Zakrzów, gmina Polska Cerekiew” opracowany przez Architektoniczne Przedsiębiorstwo Usługowo-Handlowe Budownictwa, Autorska Pracownia Projektowa, 31-072 Kraków, ul. Wielopole 18b.

Wykonanie zadania obejmuje dodatkowo:

- a) Obsługę geodezyjną.
- b) Organizację, zagospodarowanie i likwidację placu budowy.
- c) Wywóz urobku na Gminne Składowisko Odpadów lub na inne miejsce składowania zgodnie z obowiązującymi przepisami.
- d) Przywrócenie terenu po zakończeniu robót do stanu pierwotnego.

4. Termin wykonania zamówienia.

Termin wykonania zamówienia: **do 31-08-2011r.**

5. Warunki udziału w postępowaniu.

- 5.1. Posiadanie uprawnień do wykonywania określonej działalności.
- 5.2. Znajdowanie się w sytuacji finansowej pozwalającej na wykonanie zadania.
- 5.3. Posiadanie niezbędnej wiedzy, doświadczenia zawodowego oraz potencjału technicznego.
- 5.4. Dysponowanie osobami zdolnymi do realizacji zadania.
- 5.5. Nie podleganie wykluczeniu na podstawie art. 24 ust 1 oraz ust. 2 pkt 1.

Ocena spełniania warunków udziału w postępowaniu żądanych przez Zamawiającego będzie dokonywana poprzez sprawdzenie kompletności złożonych przez Wykonawcę oświadczeń oraz dokumentów potwierdzających spełnienie tych warunków.

6. Wymagane oświadczenia i dokumenty

6.1 Wymagane oświadczenia oraz dokumenty jakie mają dostarczyć Wykonawcy w celu potwierdzenia spełniania warunków udziału w postępowaniu:

- a) **oświadczenie o spełnieniu warunków udziału w postępowaniu** stosownie do art. 22 ust 1 i art. 24 ust. 1 i 2 ustawy Prawo zamówień publicznych

1. W celu potwierdzenia, że wykonawca posiada uprawnienie do wykonywania określonej działalności lub czynności oraz nie podlega wykluczeniu na podstawie art. 24 ustawy z dnia 29 stycznia 2004 r. - Prawo zamówień publicznych, zgodnie z Rozporządzeniem Prezesa Rady Ministrów w sprawie rodzajów dokumentów, jakich może żądać zamawiający od wykonawcy, oraz form, w jakich te dokumenty mogą być składane z dnia 19 maja 2006 r. (Dz. U. Nr 87, poz. 605), należy przedłożyć następujące dokumenty:

- b) aktualny **odpis z właściwego rejestru albo aktualne zaświadczenie o wpisie do ewidencji działalności gospodarczej**, jeżeli odrębne przepisy wymagają wpisu do rejestru lub zgłoszenia do ewidencji działalności gospodarczej, wystawiony nie wcześniej niż 6 miesięcy przed upływem terminu składania ofert,
- c) aktualne **zaświadczenie właściwego naczelnika urzędu skarbowego**, że Wykonawca nie zalega z opłatami z tytułu zobowiązań podatkowych lub zaświadczenia, że uzyskał przewidziane prawem zwolnienie, odroczenie lub rozłożenie na raty zaległych płatności lub wstrzymanie w całości decyzji właściwego organu - wystawione nie wcześniej niż 3 miesiące przed upływem terminu składania ofert,

- d) aktualne **zaświadczenia z Zakładu Ubezpieczeń Społecznych** lub Kasy Rolniczego Ubezpieczenia Społecznego o niezaleganiu w składkach na ubezpieczenie społeczne lub zaświadczenia, że uzyskał przewidziane prawem zwolnienie, odroczenie lub rozłożenie na raty zaległych płatności lub wstrzymanie w całości decyzji właściwego organu – wystawione nie wcześniej niż 3 miesiące przed upływem terminu składania ofert,
- e) aktualnej **informacji z Krajowego Rejestru Karnego** w zakresie określonym w art. 24 ust. 1 pkt 4–8 ustawy, wystawionych nie wcześniej niż 6 miesięcy przed upływem terminu składania ofert;
- f) aktualnej **informacji z Krajowego Rejestru Karnego** w zakresie określonym w art. 24 ust. 1 pkt 9 ustawy, wystawionych nie wcześniej niż 6 miesięcy przed upływem terminu składania ofert;

2. W celu potwierdzenia opisanego przez zamawiającego warunku posiadania przez wykonawcę niezbędnej wiedzy i doświadczenia oraz dysponowania potencjałem technicznym i osobami zdolnymi do wykonania zamówienia, zgodnie z Rozporządzeniem Prezesa Rady Ministrów w sprawie rodzajów dokumentów, jakich może żądać zamawiający od wykonawcy, oraz form, w jakich te dokumenty mogą być składane z dnia 19 maja 2006 r. (Dz. U. Nr 87, poz. 605), należy przedłożyć następujące dokumenty:

- g) **wykaz wykonanych robót budowlanych w ciągu ostatnich pięciu lat przed dniem wszczęcia postępowania o udzielenie zamówienia**, a jeżeli okres prowadzenia działalności jest krótszy – w tym okresie, odpowiadających swoim rodzajem i wartością robotom budowlanym stanowiącym przedmiot zamówienia, z podaniem ich wartości oraz daty i miejsca wykonania oraz załączeniem dokumentów, potwierdzających, że roboty te zostały wykonane należycie,

dodatkowo należy wykazać wykonanie przynajmniej jednego zadania o podobnym zakresie o wartości co najmniej 5 000 000,00 zł netto w ciągu ostatnich pięciu lat.

- h) **wykaz osób, którymi dysponuje lub będzie dysponował wykonawca** i które będą uczestniczyć w wykonywaniu zamówienia, wraz z informacjami na temat ich kwalifikacji zawodowych, doświadczenia i wykształcenia, niezbędnych do wykonania zamówienia, a także zakresu wykonywanych przez nie czynności,
- i) **pisemne zobowiązania innych podmiotów** do udostępnienia osób zdolnych do wykonania zamówienia, jeżeli w wykazie, o którym mowa powyżej, wykonawca wskazał osoby, którymi będzie dysponował;
- j) stwierdzające, że osoby, które będą uczestniczyć w wykonywaniu zamówienia, posiadają wymagane uprawnienia, jeżeli ustawy nakładają obowiązek posiadania takich uprawnień – **dotyczy kadry kierowniczej**,

3. W celu potwierdzenia opisanego przez zamawiającego warunku znajdowania się przez wykonawcę w sytuacji ekonomicznej i finansowej zapewniającej wykonanie zamówienia, zgodnie z Rozporządzeniem Prezesa Rady Ministrów w sprawie rodzajów dokumentów, jakich może żądać zamawiający od wykonawcy, oraz form, w jakich te dokumenty mogą być składane z dnia 19 maja 2006 r. (Dz. U. Nr 87, poz. 605), należy przedłożyć następujące dokumenty:

- k) **sprawozdanie finansowe**, a jeżeli podlega ono badaniu przez biegłego rewidenta zgodnie z przepisami o rachunkowości również z opinią odpowiednio o badanym sprawozdaniu albo jego części, a w przypadku wykonawców niezobowiązanych do sporządzania sprawozdania finansowego innych dokumentów określających obroty

oraz zobowiązania i należności - za okres nie dłuższy niż ostatnie trzy lata obrotowe, a jeżeli okres prowadzenia działalności jest krótszy - za ten okres;

- l) **informacji banku** lub spółdzielczej kasy oszczędnościowo-kredytowej, w których wykonawca posiada rachunek, potwierdzającej wysokość posiadanych środków finansowych lub zdolność kredytową wykonawcy, wystawionej nie wcześniej niż 3 miesiące przed upływem terminu składania wniosków o dopuszczenie do udziału w postępowaniu o udzielenie zamówienia albo składania ofert;
- m) **polisa**, a w przypadku jej braku inny dokument potwierdzający, że wykonawca jest ubezpieczony od odpowiedzialności cywilnej w zakresie prowadzonej działalności.
- n) **w przypadku wnoszenia oferty wspólnej** przez wykonawców wspólnie ubiegających się o udzielenie zamówienia, należy dołączyć oświadczenie Wykonawców, że ich zobowiązania co do wykonania zamówienia są solidarne a także:

- oznaczenie zakresu rzeczowego za jakie będzie odpowiadał poszczególny członek konsorcjum/spółki,
- określenie sposobu wspólnej realizacji kontraktu i oznaczenia lidera konsorcjum/spółki,
- podpisy pod ofertą winni złożyć wszyscy członkowie podmiotu chyba, że umowa konsorcjum/spółki wskazuje inny charakter reprezentowania konsorcjum. W tym przypadku w celu wskazania sposobu reprezentacji dołączyć należy umowę konsorcjum.
- do oferty składanej przez konsorcjum ma być załączony oryginał pełnomocnictwa dla pełnomocnika konsorcjum do reprezentowania wykonawców wspólnie ubiegających się o udzielenie zamówienia w postępowaniu o udzielenie zamówienia albo reprezentowania w postępowaniu i zawarcia umowy w sprawie zamówienia publicznego, zaakceptowane (podpisane) przez wszystkich członków konsorcjum - wszelka korespondencja będzie prowadzona z podmiotem występującym jako pełnomocnik tych oferentów.
- Dokumenty z pkt. 6.1 (lit. b, c, d, e, f, k, l m) mają być wystawione dla każdego ze wspólnie ubiegających się o udzielenie zamówienia.
- W nagłówku załączników nr 2, 8, 9, 14 do oferty mają być wymienione wszystkie podmioty wchodzące w skład konsorcjum.
- Wykonawcy mają wspólnie spełnić warunki udziału w postępowaniu dotyczące wymaganych uprawnień, wiedzy i doświadczenia.

6.2 Dokumenty, o których mowa w pkt. 6.1 powinny być przedstawione na piśmie w formie oryginałów lub kserokopii poświadczonych za zgodność z oryginałem przez wykonawcę.

7. Sposób porozumiewania się Zamawiającego z Oferentem oraz przekazywania oświadczeń i dokumentów, a także wskazanie osób uprawnionych do porozumienia się z Oferentami:

Dopuszczalną formą kontaktów potencjalnych wykonawców z Zamawiającym jest poczta elektroniczna ug@polskacerekiew.pl oraz zgodnie z § 27 ust. 3 ustawy Prawo Zamówień Publicznych, forma pisemna.

W niniejszym postępowaniu wszelkie oświadczenia, wnioski, zawiadomienia oraz informacje Zamawiający jak i Oferenci przekazują drogą elektroniczną, każda ze stron na żądanie drugiej strony niezwłocznie potwierdza fakt ich otrzymania. Przesyłane wiadomości powinny stanowić załączniki do korespondencji.

Wykonawca może zwracać się do Zamawiającego o wyjaśnienia dotyczące wszelkich wątpliwości związanych z treścią niniejszej SIWZ, sposobem przygotowania i złożenia oferty, kierując swoje zapytania (pocztą elektroniczną) na adres: ug@polskacerekiew.pl

w postaci dokumentów tekstowych lub tekstowo – graficznych.

Zamawiający będzie udzielał odpowiedzi niezwłocznie chyba, że zapytanie wpłynie na mniej niż 6 dni przed terminem określonym w pkt.11 niniejszej SIWZ.

Zamawiający przekazuje treść zapytań i udzielonych wyjaśnień wszystkim Oferentom, bez ujawniania źródła zapytania, zamieszczając je na stronie internetowej, na której udostępniono SIWZ.

Osoby uprawnione do porozumiewania się z Oferentem

Do bezpośrednich kontaktów z wykonawcami upoważnieni są pracownicy:

Ireneusz Smal – inspektor ds. Inwestycji, przetargów i drogownictwa Nr pokoju 11 ; tel. (077) 4801471 ; faks 4801478; e-mail: i.smal@polskacerekiew.pl
--

Wymagania dotyczące wadium

Na podstawie art. 45 ust. 2 Zamawiający żąda, a Oferent **zobowiązany jest do wniesienia wadium w wysokości 100 000 zł, do dnia 11 stycznia 2010r. do godz. 11.00.**

Formę wadium określa art. 45 ust. 6 ustawy.

Wadium w formie pieniężnej wykonawca wpłaci przelewem na konto Urzędu Gminy w Powiatowym Banku Spółdzielczym K- Koźle Oddział Polska Cerekiew Nr konta **46 8882 1016 2002 0000 2408 0003**, przy czym jako data wpłacenia wadium, uznana jest data wpływu pieniędzy na rachunek Zamawiającego.

Wadium w postaci pieniężnej przechowywane jest na nieoprocentowanym koncie depozytowym.

Wadium w pozostałej formie należy złożyć za pokwitowaniem w kasie Urzędu Gminy w pokoju 12.

Dokument potwierdzający wniesienie wadium stanowi załącznik Nr 1 do oferty lub może być załączony w osobnej kopercie do oferty i wraz z nią winien być złożony w pokoju nr 16 Urzędu Gminy w Polskiej Cerekwi.

Gwarancje ubezpieczeniowe lub gwarancje bankowe złożone jako zabezpieczenie wadium muszą posiadać okres ważności nie krótszy niż okres związania ofertą, (pod rygorem wykluczenia wykonawcy z postępowania) oraz umożliwiać zamawiającemu otrzymanie określonej kwoty wadium bez jakichkolwiek warunków wstępnych i na jego pierwsze wezwanie.

Brak wniesienia wadium na warunkach jak wyżej spowoduje wykluczenie wykonawcy z postępowania (art. 24 ust.2 pkt.4 ustawy).

Zamawiający zatrzymuje wadium w sytuacjach określonych w art. 46 ust. 4a i ust. 5 Ustawy.

9. Termin związania z ofertą

9.1 Wykonawca pozostaje związany złożoną ofertą przez **30** dni. Bieg terminu związania ofertą rozpoczyna się wraz z upływem terminu składania ofert.

9.2 Zgodnie z art. 85 ust. 2, Wykonawca samodzielnie lub na wniosek zamawiającego może przedłużyć termin związania ofertą, z tym że zamawiający może tylko raz,

co najmniej na 3 dni przed upływem terminu związania ofertą, zwrócić się do wykonawców o wyrażenie zgody na przedłużenie tego terminu o oznaczony okres, nie dłuższy jednak niż 60 dni.

10. Opis sposobu przygotowania oferty.

10.1 Wymagania podstawowe.

- Poprzez złożenie swojej oferty, Uczestnik przetargu akceptuje w całości i bez zastrzeżeń warunki dołączonego wzoru Umowy.
- Każdy Wykonawca może złożyć tylko jedną ofertę.
- Ofertę należy przygotować ściśle według wymagań określonych w niniejszej SIWZ.
- Uczestnicy przetargu muszą przestrzegać wszystkich instrukcji, formularzy oraz specyfikacji zawartych w niniejszej dokumentacji przetargowej. Niedostarczenie przez Uczestnika przetargu w wyznaczonym terminie wszystkich wymaganych informacji i dokumentów, lub złożenie ofert nie odpowiadających ściśle wszystkim warunkom dokumentacji przetargowej może prowadzić do odrzucenia oferty.
- Uczestnicy przetargu muszą złożyć swoje oferty na całość zadania, zgodnie z wymogami dokumentacji przetargowej. Oferty obejmujące część danej partii (zadania) nie będą akceptowane.
- Uczestnicy przetargu będą ponosić wszelkie koszty związane z przygotowaniem i złożeniem oferty z uwzględnieniem treści art. 93 ust. 4 ustawy. Strona Zamawiająca nie będzie odpowiedzialna i nie poniesie żadnych kosztów spowodowanych wydatkami lub stratami poniesionymi przez Uczestnika przetargu, w związku z wizytami i oględzinami miejsc robót, ani żadnymi innymi aspektami związanymi z przygotowaniem oferty.
- Uczestnicy przetargu będą wyłącznie odpowiedzialni za staranne zaznajomienie się z dokumentacją przetargową, w tym również z dokumentacją projektową, wszelkimi aneksami do dokumentacji przetargowej sporządzonymi w okresie przetargowym, oraz uzyskanie wiarygodnych informacji dotyczących poszczególnych i wszelkich warunków i obowiązków, które mogą w jakikolwiek sposób oddziaływać na sumę czy istotę oferty, lub na wykonanie robót. W przypadku, jeśli Uczestnik wygra przetarg, żadne żądanie zmian wartości Oferty motywowane błędami lub przeoczeniami w spełnieniu w/w obowiązków nie będą brane pod uwagę.
- Oferta musi być podpisana przez osoby upoważnione do reprezentowania Wykonawcy zgodnie z zaświadczeniem z właściwego rejestru lub ewidencji działalności gospodarczych.
- Wzory dokumentów dołączonych do niniejszej IDW powinny zostać wypełnione przez Wykonawcę i dołączone do oferty bądź też przygotowane przez Wykonawcę w zgodnej z niniejszą IDW formie.
- We wszystkich przypadkach, gdzie jest mowa o pieczętkach, Zamawiający dopuszcza złożenie czytelnego zapisu o treści pieczęci zawierającego co najmniej oznaczenie nazwy firmy i siedziby.
- Zamawiający zwróci Wykonawcom, których oferty nie zostały wybrane, na ich wniosek, złożone przez nich plany, projekty, rysunki, modele, próbki, wzory, programy komputerowe oraz inne podobne materiały. Żadne inne dokumenty wchodzące w skład oferty, w tym również te przedstawiane w formie oryginałów, nie podlegają zwrotowi przez Zamawiającego.

10.1.1 Kryteria uczestnictwa w przetargu

- Uczestniczenie w przetargu jest otwarte, na jednakowych warunkach dla wszystkich osób fizycznych i prawnych, z państw-członków Unii Europejskiej.

- Niniejsze instrukcje odnoszą się do wszystkich obywateli wymienionych krajów i do wszystkich podmiotów prawnych, ustanowionych i zarządzanych jako organizacje prawne, handlowe, lub społeczne, komercyjne lub państwowe, utworzone zgodnie z prawem obowiązującym w danym kraju i posiadające siedzibę statutową, główną administrację lub główne miejsce działalności w jednym z tych krajów. Jednostki prawne, posiadające tam jedynie siedzibę statutową muszą prowadzić działalność, która ma rzeczywisty i ciągły związek z gospodarką danego kraju. Uczestnicy przetargu powinni powyższy fakt udokumentować.
- Uczestnicy przetargu zaświadcza, że spełniają powyższe warunki dostarczając pisemne oświadczenia i dokumenty wymienione w pkt 6.
- Potwierdzenie pisemne wykonania robót o podobnym charakterze, włączając w to zakres i wartość odpowiednich umów. Potwierdzenia te powinny zawierać doświadczenie firmy w ciągu ostatnich **5 lat**, odpowiadającym swoim rodzajem robotom budowlanym stanowiącym przedmiot niniejszego zamówienia, z podaniem ich zakresu oraz daty i miejsca wykonania oraz załączeniem dokumentów potwierdzających, iż roboty te zostały wykonane z należytą starannością.

10.1.2. Wizyta w terenie.

Uczestnik przetargu może przeprowadzić wizję lokalną miejsca realizacji robót i jego otoczenia, w celu oszacowania na własną odpowiedzialność kosztów i ryzyka oraz uzyskania wszelkich danych, jakie mogą być niezbędne w przygotowaniu oferty i podpisaniu Umowy na wykonanie robót.

Koszty oględzin miejsca robót ponosi Oferent.

10.2. Forma oferty.

- Oferta zgodnie z art. 9 ustawy musi być sporządzona **w formie pisemnej w języku polskim**, mieć, pod rygorem nieważności formę pisemną i format nie większy niż A4. Arkusze o większych formatach należy złożyć do formatu A4.
- Stosowne wypełnienia we wzorach dokumentów stanowiących załączniki do niniejszej IDW i wchodzących następnie w skład oferty mogą być dokonane komputerowo, maszynowo lub ręcznie.
- Dokumenty przygotowywane samodzielnie przez Wykonawcę na podstawie wzorów stanowiących załączniki do niniejszej IDW powinny mieć formę wydruku komputerowego lub maszynopisu.
- Całość oferty powinna być złożona w formie uniemożliwiającej jej przypadkowe zdekompletowanie – arkusze (kartki) oferty powinny być zszyte, zbindowane lub trwale połączone w jedną całość inną techniką.
- Wszystkie zapisane strony oferty powinny być ponumerowane. Strony te powinny być parafowane przez osobę (lub osoby, jeżeli do reprezentowania Wykonawcy upoważnione są dwie lub więcej osób) podpisującą (podpisujące) ofertę zgodnie z treścią odpisu z właściwego rejestru lub ewidencji dla oferenta lub treścią załączonego do oferty pełnomocnictwa. Strony zawierające informacje nie wymagane przez Zamawiającego (np.: prospekty reklamowe o firmie, jej działalności, itp.) i niepodlegające ocenie nie muszą być numerowane i parafowane.
- Wszelkie miejsca w ofercie, w których Wykonawca naniósł poprawki lub zmiany wpisywanej przez siebie treści (czyli wyłącznie w miejscach, w których jest to dopuszczone przez Zamawiającego) muszą być parafowane przez osobę (osoby) podpisującą (podpisujące) ofertę.
- Dokumenty wchodzące w skład oferty, mogą być przedstawiane w formie oryginałów lub poświadczonych za zgodność z oryginałem kopii. Zgodność z

oryginałem wszystkich zapisanych stron kopii dokumentów wchodzących w skład oferty musi być potwierdzona przez osobę (lub osoby, jeżeli do reprezentowania Wykonawcy upoważnione są dwie lub więcej osoby) podpisującą (podpisujące) ofertę zgodnie z treścią dokumentu określającego status prawny Wykonawcy lub treścią załączonego do oferty pełnomocnictwa.

10.3. Zawartość oferty.

- Kompletna oferta musi zawierać wszystkie dokumenty wymienione w punkcie 6 niniejszej IDW.
- Zamawiający wymaga założenia w ofercie **spisu treści z wyszczególnieniem numerów i ilości stron wchodzących w skład oferty**, przyporządkowującego do określonych dokumentów i oświadczeń wchodzących w skład tej oferty właściwych numerów jej stron.

11. Miejsce, termin i sposób złożenia oferty.

Oferty w postaci pisemnej, w języku polskim (art. 9 ust. 1 i 2 ustawy) w zamkniętych i opieczetowanych kopertach z napisem:

<p>< DOKŁADNA NAZWA I ADRES OFERENTA ></p> <p>DOKŁADNA NAZWA I ADRES ZAMAWIAJĄCEGO:</p> <p>URZĄD GMINY W POLSKIEJ CEREKWI, 47-260 POLSKA CEREKIEW UL. RACIBORSKA 4</p> <p>PRZETARG NA: Nie otwierać przed dniem: 11 stycznia 2010r. godz. 11.15</p>
--

należy składać w sekretariacie Urzędu Gminy w Polskiej Cerekwi – ul. Raciborska 4, **pokój nr 16**

do 11 stycznia 2010 do godz. 11.00

Dopuszcza się składanie ofert drogą pocztową jednak bezwarunkowo decyduje data i godzina dostarczenia (wpisane na potwierdzeniu odbioru) przesyłki (oferty) do pokoju wskazanego w adresie Zamawiającego określonego powyżej.

12. Opis sposobu obliczenia ceny

Wykonawca sporządza kalkulację ofertową na podstawie przedmiaru robót, projektu budowlanego, oraz własnego doświadczenia i zasad sztuki inżynierskiej.

Ceną oferty jest kwota wymieniona w Formularzu Ofertowym z uwzględnieniem ewentualnych zmian wynikających z omyłek rachunkowych w obliczeniu ceny.

Wszelkie rozliczenia związane z realizacją zamówienia publicznego, którego dotyczy niniejsza SIWZ dokonywane będą w PLN

Sposób zapłaty i rozliczenia za realizację niniejszego zamówienia, określone zostały w części II niniejszej SIWZ (we wzorze umowy w sprawie zamówienia publicznego)

13. Opis kryteriów wyboru oferty

13.1 Oferty Wykonawców spełniające warunki udziału w postępowaniu żądane przez Zamawiającego określone w pkt. 6 SIWZ zostaną poddane ocenie celem dokonania wyboru najkorzystniejszej oferty.

13.2 Komisja przy wyborze oferty będzie się kierowała informacjami przedstawionymi przez Wykonawców według następujących kryteriów:

- **cena brutto – 100%**

Sposób dokonywania oceny ofert:

$$\text{Ilość punktów} = \frac{\text{Najniższa cena ofertowa brutto}}{\text{Cena brutto oferenta}} \times 100\%$$

13.3 Za najkorzystniejszą zostanie uznana oferta, która uzyska najwyższą ocenę punktową.

13.4 Zamawiający przyzna zamówienie Wykonawcy, którego oferta zostanie uznana za najkorzystniejszą z punktu widzenia kryteriów przyjętych w niniejszym przetargu.

14. Procedura o udzielenie zamówienia

14.1. Otwarcie ofert - zgodna z art. 86 ustawy,

Bezpośrednio przed otwarciem ofert Zamawiający poda kwotę, jaką zamierza przeznaczyć na sfinansowanie zamówienia.

W trakcie publicznej sesji otwarcia ofert nie będą otwierane wewnętrzne koperty zawierające oferty, których dotyczy "WYCOFANIE". Takie oferty zostaną odesłane Wykonawcom bez otwierania.

Koperty oznakowane dopiskiem "ZMIANA" zostaną otwarte przed otwarciem kopert zawierających oferty, których dotyczą te zmiany. Po stwierdzeniu poprawności procedury dokonania zmian zmiany zostaną dołączone do oferty.

W trakcie otwierania kopert z ofertami Zamawiający każdorazowo ogłosi obecnym:

- 1) nazwę i adres Wykonawcy, którego oferta jest otwierana;
- 2) informacje dotyczące ceny,

Powyższe informacje zostaną odnotowane w protokole postępowania przetargowego.

Informacje, o których mowa powyżej, Zamawiający przekaże niezwłocznie Wykonawcom, którzy nie byli obecni przy otwarciu ofert, na ich wniosek.

14.2. Zwrot oferty bez otwierania.

Ofertę złożoną po terminie Zamawiający zwróci bez otwierania po upływie terminu przewidzianego na wniesienie protestu.

14.3. Uzupełnienie oferty.

Stosownie do treści art. 26 ust. 3 ustawy, Zamawiający wezwie wykonawców, którzy w określonym terminie nie złożą wymaganych przez zamawiającego oświadczeń lub dokumentów, o których mowa w art. 25 ust. 1, lub którzy nie złożą pełnomocnictw, albo którzy złożą wymagane przez zamawiającego oświadczenia i dokumenty, o których mowa w art. 25 ust. 1, zawierające błędy lub którzy złożą wadliwe pełnomocnictwa, do ich złożenia w wyznaczonym terminie, chyba że mimo ich złożenia oferta wykonawcy podlega odrzuceniu albo konieczne byłoby unieważnienie postępowania. Złożone na wezwanie zamawiającego oświadczenia i dokumenty powinny potwierdzać spełnianie przez wykonawcę warunków udziału w postępowaniu oraz spełnianie przez oferowane dostawy, usługi lub roboty budowlane wymagań określonych przez zamawiającego, nie później niż w dniu, w którym upłynął termin składania wniosków o dopuszczenie do udziału w postępowaniu albo termin składania ofert.

14.4. Zawartość oferty.

Oferta złożona w postępowaniu o udzielenie niniejszego zamówienia musi zawierać dokumenty określone w punkcie 6, tj.:

- Załącznik nr 1 – potwierdzenie wpłaty wadium
- Załącznik nr 2 – kosztorys ofertowy (**wyceniony przedmiar robót wraz z zestawieniem materiałów, robocizny, sprzętu oraz składników cenotwórczych**)
- Załącznik nr 3 – oświadczenie wykonawcy zgodnie z art. 22 ust. 1 i art. 24 ust. 1 i 2 ustawy
- Załącznik nr 4 – odpis z właściwego rejestru albo aktualne zaświadczenie o wpisie do ewidencji działalności gospodarczej
- Załącznik nr 5 – zaświadczenie z Urzędu Skarbowego
- Załącznik nr 6 – zaświadczenie z ZUS / KRUS
- Załącznik nr 7 – informacja z Krajowego Rejestru Karnego / zaświadczenie właściwego organu sądowego
- Załącznik nr 8 – wykaz zrealizowanych robót budowlanych w ostatnich 5 latach (wg załączonego wzoru) wraz z dokumentami potwierdzającymi należyte ich wykonanie
- Załącznik nr 9 – wykaz osób, którymi dysponuje lub będzie dysponował wykonawca i które będą uczestniczyć w wykonywaniu zamówienia
- Załącznik nr 10 – pisemne zobowiązania innych podmiotów do udostępnienia osób zdolnych do wykonania zamówienia – *jeśli dotyczy*
- Załącznik nr 11 – dokumenty stwierdzające, że osoby, które będą uczestniczyć w wykonywaniu zamówienia, posiadają wymagane uprawnienia, jeżeli ustawy nakładają obowiązek posiadania takich uprawnień – *dotyczy kadry kierowniczej*,
- Załącznik nr 12 – sprawozdanie finansowe albo inny dokument określających obroty oraz zobowiązania i należności
- Załącznik nr 13 – informacji banku
– polisa lub inny dokument potwierdzający, że wykonawca jest ubezpieczony od odpowiedzialności cywilnej w zakresie prowadzonej działalności
- Załącznik nr 14 – wypełniony i zaparafowany wzór umowy wraz z harmonogramem rzeczowo-finansowym
- Załącznik nr.... – inny.....

Ponadto, zgodnie z żądaniem Zamawiającego na mocy Art. 36 ust.4 Wykonawca wskaże w ofercie część zamówienia, której wykonanie powierzy podwykonawcom.

Podpis pod ofertą (formularz oferty) oraz załącznikami i oświadczeniami sporządzanymi bądź wypełnianymi przez wykonawcę, a także pod wzorem umowy oraz pod wszelkimi zmianami dokonanyymi w ofercie, winny złożyć osoby uprawnione do reprezentowania firmy.

Wyjaśnienia treści ofert i poprawianie oczywistych omyłek zgodnie z art 87 ustawy.

- 1) W toku badania i oceny ofert zamawiający może żądać od Wykonawców wyjaśnień dotyczących treści złożonych ofert. Niedopuszczalne jest prowadzenie między Zamawiającym a Wykonawcą negocjacji dotyczących złożonej oferty oraz, z zastrzeżeniem ust. 1a i 2, dokonywanie jakiegokolwiek zmiany w jej treści.
- 2) Zamawiający poprawi w ofercie omyłki zgodnie z ust. 2 ustawy i niezwłocznie zawiadomi o tym Wykonawcę, którego oferta została poprawiona.

Sposób oceny zgodności oferty z treścią niniejszej SIWZ.

Ocena zgodności oferty z treścią SIWZ przeprowadzona zostanie wyłącznie na podstawie analizy dokumentów i materiałów, jakie Wykonawca zawarł w swej ofercie z uwzględnieniem treści art. 26 ust. 3 ustawy

14.5. Sprawdzanie wiarygodności ofert.

- 1) **Zamawiający zastrzega sobie prawo sprawdzania w toku oceny oferty wiarygodności przedstawionych przez Wykonawców dokumentów, wykazów, danych i informacji.**
- 2) W przypadku stwierdzenia przez Zamawiającego w trakcie sprawdzania ofert, że złożenie oferty stanowi czyn nieuczciwej konkurencji – oferta zostanie przez Zamawiającego odrzucona na podstawie art. 89 ust. 1 pkt. 3) ustawy.
- 3) Przedstawienie przez Wykonawcę informacji nieprawdziwych mających wpływ na wynik postępowania o udzielenie niniejszego zamówienia skutkować będzie wykluczeniem Oferenta z prowadzonego postępowania, zgodnie z art. 24 ust. 2 pkt 2) u.p.z.p., niezależnie od innych skutków przewidzianych prawem.

14.6. Odrzucenie oferty.

Na mocy art 89 ustawy, Zamawiający odrzuci ofertę w przypadku gdy:

- 1) jest ona niezgodna z ustawą;
- 2) jej treść nie odpowiada treści SIWZ z zastrzeżeniem art. 87 ust 2 pkt.3;
- 3) jej złożenie stanowi czyn nieuczciwej konkurencji w rozumieniu przepisów o zwalczaniu nieuczciwej konkurencji;
- 4) zawiera rażąco niską cenę w stosunku do przedmiotu zamówienia;
- 5) została złożona przez Wykonawcę wykluczonego z udziału w postępowaniu o udzielenie niniejszego zamówienia;
- 6) zawiera błędy w obliczeniu ceny;
- 7) Wykonawca w terminie 3 dni od dnia doręczenia zawiadomienia nie zgodził się na poprawienie omyłki o której mowa w art. 87 ust 2 pkt.3;
- 8) jest ona nieważna na podstawie odrębnych przepisów.

14.7. Wybór oferty i zawiadomienie o wyniku postępowania

1. Przy dokonywaniu wyboru oferty najkorzystniejszej, Zamawiający stosować będzie wyłącznie zasady i kryteria określone w SIWZ.
2. Zamawiający udzieli zamówienia Wykonawcy, którego oferta zostanie uznana za najkorzystniejszą.

3. O wyborze oferty Zamawiający zawiadomi niezwłocznie Wykonawców, którzy ubiegali się o udzielenie zamówienia podając nazwę (firmę) i adres Wykonawcy, którego ofertę wybrano oraz uzasadnienie wyboru oferty.

14.8. Informacje ogólne dotyczące kwestii formalnych umowy w sprawie niniejszego zamówienia.

1. Zgodnie z art. 139 ustawy, umowa w sprawie niniejszego zamówienia:
 - 1) zostanie zawarta w formie pisemnej;
 - 2) mają do niej zastosowanie przepisy kodeksu cywilnego (ustawa z dnia 23 kwietnia 1964r.), jeżeli przepisy ustawy nie stanowią inaczej;
 - 3) jest jawna i podlega udostępnieniu na zasadach określonych w przepisach o dostępie do informacji publicznej;
 - 4) zakres świadczenia Wykonawcy wynikający z umowy jest tożsamy z jego zobowiązaniem zawartym w ofercie;
 - 5) jest zawarta na okres wskazany w części II niniejszej SIWZ;Pozostałe kwestie odnoszące się do umowy uregulowane są w części II niniejszej SIWZ.

14.9. Unieważnienie postępowania

1. Na podstawie art. 93 Zamawiający unieważni postępowanie o udzielenie niniejszego zamówienia, jeżeli:
 - 1) nie zostanie złożona żadna oferta niepodlegająca odrzuceniu;
 - 2) cena najkorzystniejszej oferty przewyższy kwotę, którą Zamawiający może przeznaczyć na sfinansowanie zamówienia;
 - 3) wystąpi istotna zmiana okoliczności powodująca, że prowadzenie postępowania lub wykonanie zamówienia nie leży w interesie publicznym, czego nie można było wcześniej przewidzieć;
 - 4) postępowanie obarczone będzie wadą uniemożliwiającą zawarcie ważnej umowy w sprawie zamówienia publicznego.
2. O unieważnieniu postępowania o udzielenie zamówienia Zamawiający zawiadomi równocześnie wszystkich Wykonawców, zgodnie z art. 93, ust 3, podając uzasadnienie faktyczne i prawne.

15. Wymagania dotyczące należytego wykonania umowy

1. **W przypadku wyboru oferty Wykonawcy jako najkorzystniejszej, przed podpisaniem umowy, wnosi on zabezpieczenie należytego wykonania umowy w wysokości 3 % ceny brutto przedstawionej w ofercie z zaokrągleniem „w górę” do pełnych 100 zł.**
2. Zabezpieczenie należytego wykonania umowy powinno być wniesione zgodnie z art. 148 ust. 1 ustawy w jednej lub kilku następujących formach: pieniądza, poręczenia bankowego lub poręczenia spółdzielczej kasy oszczędnościowo - kredytowej, gwarancji bankowej, gwarancji ubezpieczeniowej, poręczenia udzielonego przez podmioty, o których mowa w art. 6b ust.5 pkt. 2 ustawy z dnia 9 listopada 2000r. o utworzeniu Polskiej Agencji Rozwoju Przedsiębiorczości.
3. Wniesione przez Wykonawcę zabezpieczenie należytego wykonania umowy przeznaczone jest na:
 - 70% na zabezpieczenie zgodnego z Umową wykonania robót, z terminem zwrotu do 30 dni od daty odbioru końcowego,
 - 30% na zabezpieczenie roszczeń z tytułu gwarancji i rękojmi, z terminem zwrotu do 15 dni od daty zakończenia okresu rękojmi.
4. Zabezpieczenie należytego wykonania umowy zostanie zwolnione w terminach i na zasadach określonych w art. 151 ustawy.
5. Jeżeli w toku realizacji przedmiotu Umowy ustalona wartość przedmiotu Umowy ulegnie zwiększeniu, zabezpieczenie należytego wykonania umowy należy

zwiększyć odpowiednio.

6. Zabezpieczenie wnoszone w formie pieniądza Wykonawca wpłaci na rachunek wskazany przez Zamawiającego.

16. Wzór umowy (patrz: cz. II SIWZ - Druk nr 4)

17. Środki ochrony prawnej

Wykonawcom, oraz innym osobom, których interes prawny w uzyskaniu niniejszego zamówienia doznał lub może doznać uszczerbku w wyniku naruszenia przez Zamawiającego przepisów ustawy, przysługują środki ochrony prawnej w postaci protestu.

16. INTEGRALNĄ CZĘŚĆ NINIEJSZEJ SIWZ STANOWIĄ :

- Druk nr 1 – Formularz oferty
- Druk nr 2 – oświadczenie oferenta
- Druk nr 3 – wykaz zrealizowanych robót budowlanych
- Druk nr 4 – projekt umowy (stron 11)
- Druk nr 5 – Harmonogram rzeczowo-finansowy
- Specyfikacja techniczna wykonania i odbioru robót (215 stron)
- Przedmiar robót (68 stron)
- Projekt budowlany (79 rysunków)

Nazwa Wykonawcy:

.....

Adres Wykonawcy:

.....

NIP:

Regon:

Telefon:

Faks:

e-mail

**URZĄD GMINY W POLSKIEJ
CEREKWI**

ul. Raciborska 4

47-260 POLSKA CEREKIEW

tel. (077) 4801460, faks 4801489

F O R M U L A R Z O F E R T Y

Odpowiadając na ogłoszenie o przetargu nieograniczonym na zadanie pn.:
**„Budowa Wielofunkcyjnego Ośrodka Sportowo-Rekreacyjnego w Zakrzowie –
etap I”**

Oferujemy wykonanie przedmiotu zamówienia na warunkach jak niżej:

- Cena ofertowa wykonania zamówienia netto =,- zł
- Należny podatek od towarów i usług wynoszący % = ,-
zł

1. Całkowita cena ofertowa brutto wykonania przedmiotu zamówienia:

..... ,- zł

/słownie:...../

Oświadczamy, że cena oferty została sporządzona po konfrontacji przedmiaru robót, projektu budowlanego i wykonawczego oraz wizji lokalnej i uwzględnia wszystkie koszty wykonania przedmiotu zamówienia pozwalające po jego wykonaniu na przekazanie go do użytkowania.

2. Czas realizacji zamówienia wynosi:

Przewidywany termin rozpoczęcia robót – 01-02-2010 r.

Przewidywany termin zakończenia robót – do 31-08-2011 r.

3. Okres udzielonej przez nas gwarancji i rękojmi na wykonane roboty wynosi:

36 miesięcy

4. Warunki płatności:

W pełni akceptujemy warunki, zasady i terminy płatności określone w wypełnionym i podpisanym przez nas wzorze umowy stanowiącej załącznik do niniejszej oferty.

Oświadczamy, że zapoznaliśmy się z terenem realizacji zamówienia oraz Specyfikacją Istotnych Warunków Zamówienia, a także projektem umowy oraz wszystkimi innymi dokumentami i nie wnosimy do nich żadnych zastrzeżeń oraz uznajemy się za związanych określonymi w nich warunkami.

5. Integralną część niniejszej oferty stanowią:

- Załącznik nr 1 – potwierdzenie wpłaty wadium
- Załącznik nr 2 – kosztorys ofertowy (**wyceniony przedmiar robót wraz z zestawieniem materiałów, robocizny, sprzętu oraz składników cenotwórczych**)
- Załącznik nr 3 – oświadczenie wykonawcy zgodnie z art. 22 ust. 1 i art. 24 ust. 1 i 2 ustawy
- Załącznik nr 4 – odpis z właściwego rejestru albo aktualne zaświadczenie o wpisie do ewidencji działalności gospodarczej
- Załącznik nr 5 – zaświadczenie z Urzędu Skarbowego
- Załącznik nr 6 – zaświadczenie z ZUS / KRUS
- Załącznik nr 7 – informacja z Krajowego Rejestru Karnego / zaświadczenie właściwego organu sądowego
- Załącznik nr 8 – wykaz zrealizowanych robót budowlanych w ostatnich 5 latach (wg załączonego wzoru) wraz z dokumentami potwierdzającymi należyte ich wykonanie
- Załącznik nr 9 – wykaz osób, którymi dysponuje lub będzie dysponował wykonawca i które będą uczestniczyć w wykonywaniu zamówienia
- Załącznik nr 10 – pisemne zobowiązania innych podmiotów do udostępnienia osób zdolnych do wykonania zamówienia – *jeśli dotyczy*
- Załącznik nr 11 – dokumenty stwierdzające, że osoby, które będą uczestniczyć w wykonywaniu zamówienia, posiadają wymagane uprawnienia, jeżeli ustawy nakładają obowiązek posiadania takich uprawnień – *dotyczy kadry kierowniczej*,
- Załącznik nr 12 – sprawozdanie finansowe albo inny dokument określających obroty oraz zobowiązania i należności
- Załącznik nr 13 – informacji banku
– polisa lub inny dokument potwierdzający, że wykonawca jest ubezpieczony od odpowiedzialności cywilnej w zakresie prowadzonej działalności
- Załącznik nr 14 – wypełniony i zaparafowany wzór umowy wraz z harmonogramem rzeczowo-finansowym
- Załącznik nr.... – inny.....

Miejsce i data

Podpis

/uprawniony przedstawiciel wykonawcy/

.....
(pieczęć wykonawcy)

Oświadczenie o spełnieniu warunków udziału w postępowaniu

Zgodnie z art. 24 ust. 2 pkt 3 ustawy z dnia 29 stycznia 2004r. – Prawo zamówień publicznych (tekst jednolity Dz. U. z 2007 r. Nr 223, poz. 1655) przystępując do postępowania w sprawie udzielenia zamówienia publicznego pn.: „**Budowa Wielofunkcyjnego Ośrodka Sportowo-Rekreacyjnego w Zakrzowie – etap I**” ja, niżej podpisany/ my niżej podpisani/, reprezentując firmę, której nazwa jest wskazana w pieczęci nagłówkowej, jako upoważniony/upoważnieni na piśmie lub wpisany/wpisani w odpowiednich dokumentach rejestrowych, w imieniu reprezentowanej przeze mnie/nas firmy oświadczam, że:

- 1) spełniamy indywidualnie lub razem z wykonawcami wspólnie ubiegającymi się o udzielenie zamówienia warunki udziału w postępowaniu określone w art. 22 ust. 1 ustawy Prawo zamówień publicznych, który brzmi:

Art. 22.

1. O udzielenie zamówienia mogą ubiegać się wykonawcy, którzy:
 - 1) posiadają uprawnienia do wykonywania określonej działalności lub czynności, jeżeli ustawy nakładają obowiązek posiadania takich uprawnień;
 - 2) posiadają niezbędną wiedzę i doświadczenie oraz dysponują potencjałem technicznym i osobami zdolnymi do wykonania zamówienia lub przedstawią pisemne zobowiązanie innych podmiotów do udostępnienia p[otencjału technicznego i osób zdolnych do wykonania zamówienia;
 - 3) znajdują się w sytuacji ekonomicznej i finansowej zapewniającej wykonanie zamówienia;
 - 4) nie podlegają wykluczeniu z postępowania o udzielenie zamówienia.
- 2) nie podlegamy indywidualnie ani żaden z wykonawców wspólnie z nami ubiegających się o udzielenie zamówienia nie podlega wykluczeniu z postępowania o udzielenie zamówienia publicznego na podstawie przepisów art. 24 ust 1 i 2 ustawy Prawo zamówień publicznych, które brzmią.

Art. 24.

1. Z postępowania o udzielenie zamówienia wyklucza się:
 - 1) wykonawców, którzy wyrządzili szkodę nie wykonując zamówienia lub wykonując je nienależycie, jeżeli szkoda ta została stwierdzona prawomocnym orzeczeniem sądu wydanym w okresie 3 lat przed wszczęciem postępowania;

- 2) wykonawców, w stosunku do których otwarto likwidację lub których upadłość ogłoszono, z wyjątkiem wykonawców, którzy po ogłoszeniu upadłości zawarli układ zatwierdzony prawomocnym postanowieniem sądu, jeżeli układ nie przewiduje zaspokojenia wierzycieli poprzez likwidację majątku upadłego;
- 3) wykonawców, którzy zalegają z uiszczeniem podatków, opłat lub składek na ubezpieczenia społeczne lub zdrowotne, z wyjątkiem przypadków gdy uzyskali oni przewidziane prawem zwolnienie, odroczenie, rozłożenie na raty zaległych płatności lub wstrzymanie w całości wykonania decyzji właściwego organu;
- 4) osoby fizyczne, które prawomocnie skazano za przestępstwo popełnione w związku z postępowaniem o udzielenie zamówienia, przestępstwo przeciwko prawom osób wykonujących pracę zarobkową, przestępstwo przekupstwa, przestępstwo przeciwko obrotowi gospodarczemu lub inne przestępstwo popełnione w celu osiągnięcia korzyści majątkowych, a także za przestępstwo skarbowe lub przestępstwo udziału w zorganizowanej grupie albo związku mających na celu popełnienie przestępstwa lub przestępstwa skarbowego;
- 5) spółki jawne, których wspólnika prawomocnie skazano za przestępstwo popełnione w związku z postępowaniem o udzielenie zamówienia, przestępstwo przeciwko prawom osób wykonujących pracę zarobkową, przestępstwo przekupstwa, przestępstwo przeciwko obrotowi gospodarczemu lub inne przestępstwo popełnione w celu osiągnięcia korzyści majątkowych, a także za przestępstwo skarbowe lub przestępstwo udziału w zorganizowanej grupie albo związku mających na celu popełnienie przestępstwa lub przestępstwa skarbowego;
- 6) spółki partnerskie, których partnera lub członka zarządu prawomocnie skazano za przestępstwo popełnione w związku z postępowaniem o udzielenie zamówienia, przestępstwo przeciwko prawom osób wykonujących pracę zarobkową, przestępstwo przekupstwa, przestępstwo przeciwko obrotowi gospodarczemu lub inne przestępstwo popełnione w celu osiągnięcia korzyści majątkowych, a także za przestępstwo skarbowe lub przestępstwo udziału w zorganizowanej grupie albo związku mających na celu popełnienie przestępstwa lub przestępstwa skarbowego;
- 7) spółki komandytowe oraz spółki komandytowo-akcyjne, których komplementariusza prawomocnie skazano za przestępstwo popełnione w związku z postępowaniem o udzielenie zamówienia, przestępstwo przeciwko prawom osób wykonujących pracę zarobkową, przestępstwo przekupstwa, przestępstwo przeciwko obrotowi gospodarczemu lub inne przestępstwo popełnione w celu osiągnięcia korzyści majątkowych, a także za przestępstwo skarbowe lub przestępstwo udziału w zorganizowanej grupie albo związku mających na celu popełnienie przestępstwa lub przestępstwa skarbowego;
- 8) osoby prawne, których urzędującego członka organu zarządzającego prawomocnie skazano za przestępstwo popełnione w związku z postępowaniem o udzielenie zamówienia, przestępstwo przeciwko prawom osób wykonujących pracę zarobkową, przestępstwo przekupstwa, przestępstwo przeciwko obrotowi gospodarczemu lub inne przestępstwo popełnione w celu osiągnięcia korzyści majątkowych, a także za przestępstwo skarbowe lub przestępstwo udziału w zorganizowanej grupie albo związku mających na celu popełnienie przestępstwa lub przestępstwa skarbowego;
- 9) podmioty zbiorowe, wobec których sąd orzekł zakaz ubiegania się o zamówienia, na podstawie przepisów o odpowiedzialności podmiotów zbiorowych za czyny zabronione pod groźbą kary;
- 10) wykonawców, którzy nie spełniają warunków udziału w postępowaniu, o których mowa w art. 22 ust. 1 pkt 1-3.

2. Z postępowania o udzielenie zamówienia wyklucza się również wykonawców, którzy:
- 1) wykonywali bezpośrednio czynności związane z przygotowaniem prowadzonego postępowania lub posługiwali się w celu sporządzenia oferty osobami uczestniczącymi w dokonywaniu tych czynności, chyba że udział tych wykonawców w postępowaniu nie utrudni uczciwej konkurencji; przepisu nie stosuje się do wykonawców, którym udziela się zamówienia na podstawie art. 62 ust. 1 pkt 2 lub art. 67 ust. 1 pkt 1 i 2;
 - 2) złożyli nieprawdziwe informacje mające wpływ na wynik prowadzonego postępowania;
 - 3) nie złożyli oświadczenia o spełnianiu warunków udziału w postępowaniu lub dokumentów potwierdzających spełnianie tych warunków lub złożone dokumenty zawierają błędy, z zastrzeżeniem art. 26 ust. 3;
 - 4) nie wnieśli wadium, w tym również na przedłużony okres związania ofertą, lub nie zgodzili się na przedłużenie okresu związania ofertą.

.....
Miejsce i data

.....
/uprawniony przedstawiciel wykonawcy/

.....
/pieczęć adresowa wykonawcy/

**Wykaz zrealizowanych zamówień w ostatnich 5 latach
o charakterze podobnym do przedmiotu zamówienia**

L.p.	Nazwa zadania	Miejsce realizacji	Okres realizacji od - do	Zakres rzeczowy	Wartość Zadania	Obmiar zadania [m ² ; mb]	Ocena należytego wykonania zadania przez inwestora

Wszystkie wymienione powyżej zadania należy potwierdzić w tabeli przez Inwestora lub poprzez stosowne referencje.

Miejsce i data

Podpis

/uprawniony przedstawiciel wykonawcy/

CZĘŚĆ II

PROJEKT UMOWY

Stron 11

CZĘŚĆ III

PRZEDMIAR ROBÓT (PDF)

Stron 68

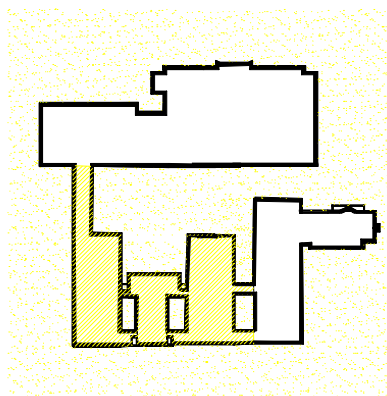
CZĘŚĆ IV

PROJEKT BUDOWLANY (PDF)

Część rysunkowa – rysunków 79

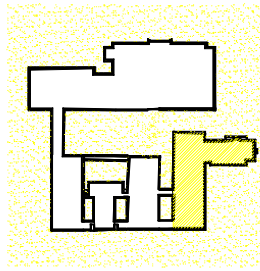
SPIS RYSUNKÓW

ARCHITEKTURA CZĘŚĆ 1 STAJNIA I BUDYNEK PRZEWIĄZEK WRAZ Z BUDYNKIEM MAGAZYNOWYM



1. RZUT FUNDAMENTÓW
2. RZUT PARTERU
3. RZUT PIETRA
4. RZUT DACHU
5. PRZEKRÓJ A-A
6. PRZEKRÓJ B-B
7. PRZEKRÓJ C-C
8. PRZEKRÓJ D-D
9. PRZEKRÓJ D1 i D2
10. PRZEKRÓJ I-I
11. PRZEKRÓJ J-J

ARCHITEKTURA CZĘŚĆ 2 BUDYNEK SOCJALNO - KONFERENCYJNY



12.RZUT FUNDAMENTÓW

13.RZUT PARTERU

14.RZUT PIĘTRA

15.RZUT DACHU

16.PRZEKRÓJ A-A

17.PRZEKRÓJ B-B

18.PRZEKRÓJ C-C

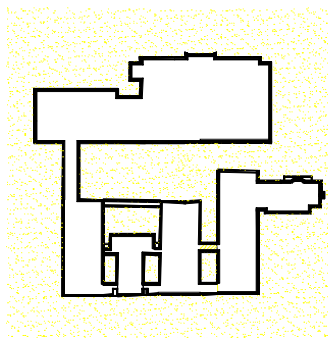
19.PRZEKRÓJ D-D

20.PRZEKRÓJ E-E

21.PRZEKRÓJ F-F

22.PRZEKRÓJ G-G

ELEWACJE



23.ZACHODNIA WEWNĘTRZNA W OSI 11 i 13

24.PÓŁNOCNA WEWNĘTRZNA W OSI G

25.PÓŁNOCNA WEWNĘTRZNA W OSI J

26.ZACHODNIA WEWNĘTRZNA W OSI 19

27.PÓŁNOCNA WEWNĘTRZNA W OSI C i A``

28.POLUDNIOWA WEWNĘTRZNA W OSI H i J``

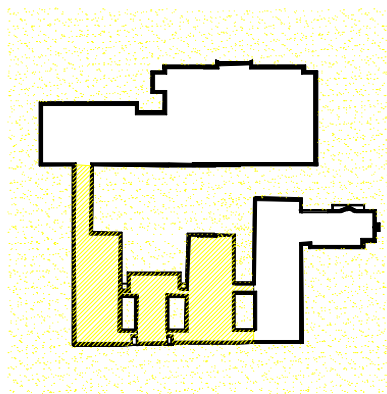
29.POŁUDNIOWA WEWNĘTRZNA W OSI S4

30.POŁUDNIOWA WEWNĘTRZNA W OSI K

31.PÓŁNOCNA WEWNĘTRZNA W OSI S

32.WSCHODNIA

STAJNIA I BUDYNEK PRZEWIĄZEK WRAZ Z BUDYNKIEM MAGAZYNOWYM



33.FUNDAMENTY I BELKI PODWALINOWE

34.KONSTRUKCJA STROPU I DACHU NAD PARTEREM

35.BELKI B123 – B131

36.BELKI B132 – B138

37.BELKI B121 – B122a, B139 – B144, B170

38.BELKI B171 – B174, PODWIESZ. ST3 – ST10

39.PRZEWIĄZKA – ZBROJENIE PŁYT (1)

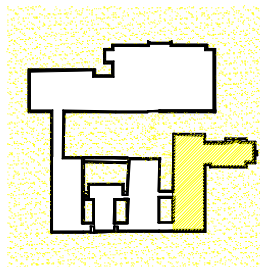
40.PRZEWIĄZKA – ZBROJENIE PŁYT (2)

41.SŁUPY S121 – S128

42.WIEŃCE I NADPROŻA

43.STĘŻENIA RAM ST2

KONSTRUKCJA CZĘŚĆ 2 BUDYNEK SOCJALNO - KONFERENCYJNY



44. BELKI B123-B131

45. BELKI B132-B138

46. BELKI B121-B122a, B139-B144, B170

47. PŁYTA STROPOWA 1

48. PŁYTA STROPOWA 2

49. PŁYTA STROPOWA 3

50. KLATKA SCHODOWA K1 i K2

51. FUNDAMENTY F5-F17

52. FUNDAMENTY ł1-ł3, ł5-ł6, F101, BELKI PODWALINOWE Bp1-Bp2, KANAŁY Kn1-Kn2

53. BELKI B1-B11

54. BELKI B12-B18, B36, B37

55. BELKI B19-B22

56. BELKI B23-B27, B39-B40

57. BELKI B28-B35

58. ELEMENTY KONSTR. ŻELBETOWEJ PODBASENIA

59. SŁUPY S1-S7a, S11, S15-S17a, S21

60. SŁUPY S8-S10, S12-S13a, S18-S20

61. WIEŃCE I NADPROŻA

62. RAMA R12

63.RAMA R12a

64.STEŻENIE RAM ST1

65.BELKI Bs1-Bs3, MARKI, NADPROŻA

66.ELEMENTY KONSTR.SZYBU WINDOWEGO

67.SŁUPY S101,S121-S128

68.FUNDAMENTY ł1-ł4b,F1-F4,BELKI PODWALINOWE Bp1-Bp3a

69.RZUT DACHU I STROPU NAD PARTEREM

70.RZUT DACHU NAD PIĘTREM

WIATA – HALA TRENINGOWA

71.ZAGOSPODAROWANIE TERENU

72.RZUT PRZYZIEMIA (ARCHITEKTURA)

73.RZUT DACHU (ARCHITEKTURA)

74.PRZEKRÓJ PODŁUŻNY A-A (ARCHITEKTURA)

75.PRZEKRÓJ POPRZECZNY B-B (ARCHITEKTURA)

76.ELEWACJA PÓŁNOCNA (ARCHITEKTURA)

77.ELEWACJA ZACHODNIA (ARCHITEKTURA)

78.RZUT I ZBROJENIE FUNDAMENTÓW (KONSTRUKCJA)

79.SCHEMAT MONTAŻOWY (KONSTRUKCJA)

CZĘŚĆ V

SPECYFIKACJA TECHNICZNA WYKONANIA I ODBIORU ROBÓT (PDF)

Stron 215